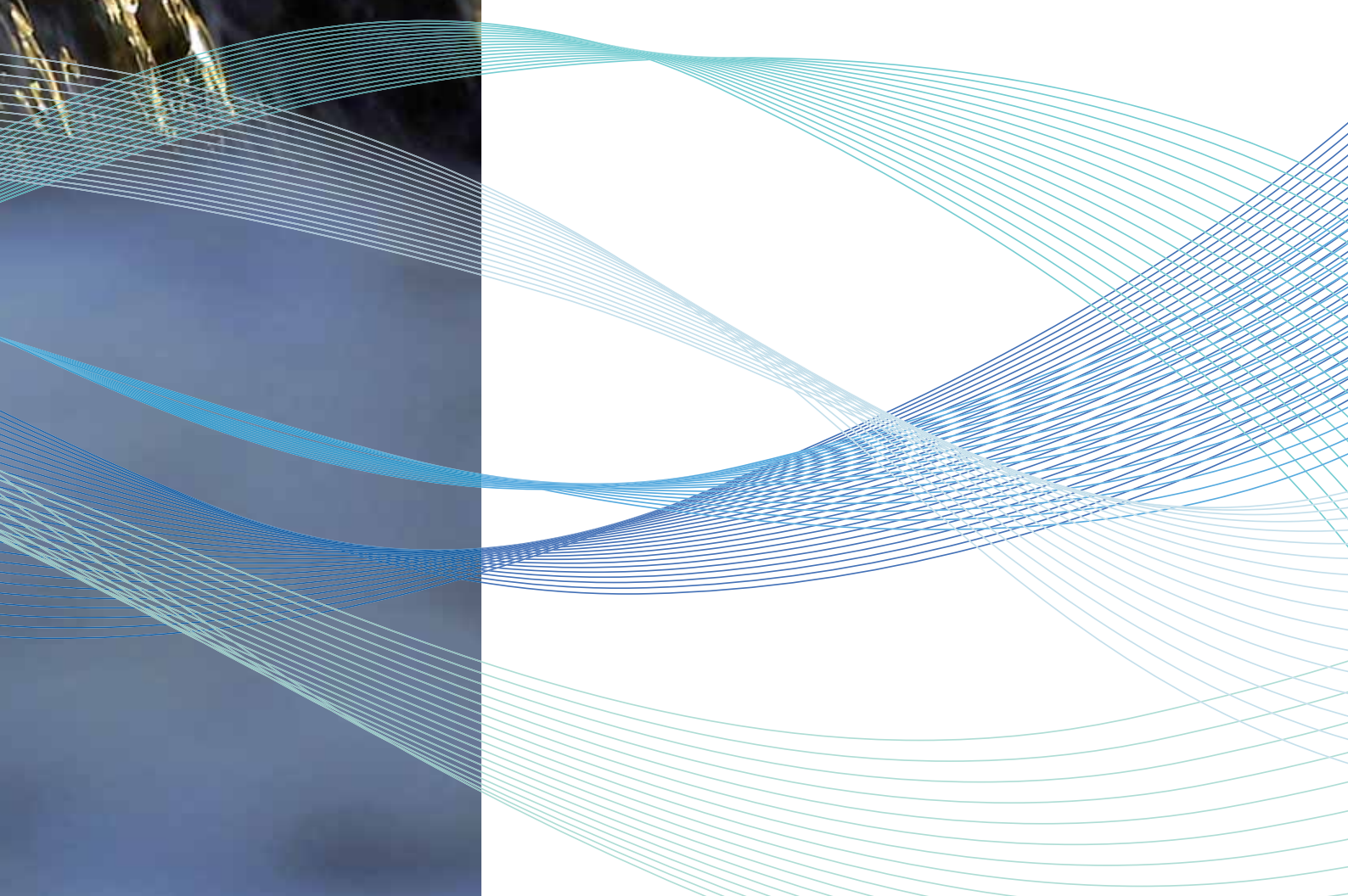




Povodí Odry
státní podnik

2011

výroční zpráva



Úvod	03
Základní údaje o podniku	06
Údaje o struktuře podniku	07
Majetek ve správě	09
Personální oblast	11
Spolupráce s městem Ostrava	12
Odběry vody	16
Výroba elektrické energie	17
Kontrola jakosti vod	21
Havárie čistoty vod	22
Informace o převodu majetku Zemědělské vodohospodářské správy	24
Ekonomické výsledky	29
Zpráva audítora	32
Účetní závěrka	34
Příloha k účetní závěrce	37
Rekonstrukce vodního díla Těřlitzko	44

Vážení čtenáři,

právě otvíráte výroční správu státního podniku Povodí Odry za rok 2011. Tato zpráva vám poskytne jednak informace o činnosti a hospodaření podniku v roce 2011, jednak některé další informace, které nejsou sice ve výroční zprávě povinné, ale které alespoň částečně dokreslí spektrum aktivit podniku v uvedeném roce.

Rok 2011 byl pro státní podnik Povodí Odry dalším v řadě úspěšných let, v nichž se podařilo technicky, organizačně i ekonomicky zvládnout úkoly, které před námi stály a vyrovnat se i s případnými překážkami, které se v průběhu jakékoliv lidské činnosti vyskytují.

Rok 2011 byl rokem, který byl na rozdíl od předchozích let klidnější v tom smyslu, že se nevyskytly žádné povodně, které by odčerpaly kapacity i finance na jejich zvládnutí a odstranění následků. O to více pozornosti jsme mohli věnovat pravidelné činnosti správce vodních toků, investiční činnosti, opravám a údržbě a zaměřit se také na činnost preventivní a strategickou včetně přípravy naší největší investiční akce na horním toku řeky Opavy. Za jednu z komplikací, o nichž jsem se zmiňoval výše, můžeme v tomto roce bez povodní naopak považovat enormně suchý podzim, který nepamatujeme řadu let.

Rok 2011 byl rokem, v němž jsme v rámci programů prevence před povodněmi, odstraňování následků povodní z let 2009-2010 a dalších provedli stavební práce v úhrnné hodnotě více než 535 mil. Kč, z toho z vlastních zdrojů jsme investovali více než 42 mil. Kč. Hodnota nedotovaných oprav a údržby představuje dalších asi 230 mil. Kč. Tím vším se výrazně zvýšila ochrana před povodněmi v řadě obcí a měst v území našeho povodí.

Rok 2011 byl také rokem, v němž se naše dosavadní činnost rozšířila o správu dalších zhruba 1 500 km drobných toků, které jsme převzali do správy od Zemědělské vodohospodářské správy. Tato změna, která proběhla k 1. 1. 2011 včetně převzetí příslušného majetku, znamenala největší zásah do dosavadní struktury činnosti podniku. I s tímto úkolem jsme se úspěšně vypořádali. Tyto i další informace naleznete v naší výroční zprávě



Ing. Miroslav Krajiček
generální ředitel



Základní údaje o podniku
Údaje o struktuře podniku
Majetek ve správě
Personální oblast

ZAKLADATEL

Ministerstvo zemědělství České republiky se sídlem Těšnov 65/17,
Praha 1, PSČ 117 05
IČ: 00020478

OSOBA POVĚŘENÁ JEDNAT JMÉNEM ZAKLADATELE K 31. 12. 2011

Ing. Jan Ludvík
vrchní ředitel sekce správní
Ministerstva zemědělství České republiky

NÁZEV: Povodí Odry, státní podnik

SÍDLO: Varenská 49, Ostrava, Moravská Ostrava, PSČ 701 26

DEN VZNIKU: 1. ledna 2001 dle zákona č. 305/2000 Sb. o povodích

ZÁPIS V OBCHODNÍM REJSTŘÍKU: Krajský soud v Ostravě,
oddíl A XIV, vložka č. 584

DEN ZÁPISU: 26. března 2001

PRÁVNÍ FORMA: státní podnik

IČ: 70890021

DIČ: CZ70890021

STATUTÁRNÍ ORGÁN K 31. 12. 2011

Ing. Miroslav Krajíček, generální ředitel Povodí Odry, státní podnik

DOZORČÍ RADA

Miroslav Novák (MSK), předseda

Ing. Aleš Kendík (MZe)

prof. Dr. Ing. Miroslav Kyncl (SmVaK)

Tomáš Hanzel (Město Karviná)

Mgr. Petr Birklen (MŽP) do 16. 8. 2011

Ing. Hana Randová (MŽP) od 16. 8. 2011 do 6. 12. 2011

JUDr. Jindřich Urfus (MZe)

Ing. Ivana Mojžíšková (Povodí Odry)

Ing. Ivana Musálková (Povodí Odry)

Ing. Jiří Tkáč (Povodí Odry)

VÝKONNÝ MANAGEMENT

Ing. Miroslav Krajíček, generální ředitel

Ing. Petr Březina, technický ředitel

Ing. Petr Kučera, ekonomický ředitel

Ing. Čestmír Vlček, obchodní ředitel

Mgr. Miroslav Janoviak, LL.M., investiční ředitel

Ing. Jiří Tkáč, ředitel závodu 1 Opava

Ing. Jiří Šašek, ředitel závodu 2 Frýdek-Místek

Náplň činnosti státního podniku je dána Zakládací listinou a vyplývá ze zákonných norem, zejména zákona č. 254/2001 Sb., o vodách, ve znění pozdějších předpisů, zákona č. 305/2000 Sb., o povodích a zákona č. 77/1997 Sb., o státním podniku, ve znění pozdějších předpisů. Činnost spočívá především ve správě a údržbě významných vodních toků včetně toků hraničních, vodních děl a drobných vodních toků, jejichž správcem byl podnik určen, to vše na území povodí Odry. K dalším činnostem podniku patří zjišťování a hodnocení stavu povrchových a podzemních vod v daném území, investiční činnost v této oblasti včetně protipovodňových opatření, činnost při zneškodňování havárií na vodních tocích a také činnost v oblasti plánování určené příslušnými zákonnými normami. S hlavní činností podniku bezprostředně souvisejí další, doplňkové činnosti, zejména pak činnost akreditovaných laboratoří, stavební, inženýrská, projekční a poradenská činnost ve vodním hospodářství, to vše jak pro vlastní potřebu podniku, tak i pro externí zákazníky.

ORGANIZAČNÍ SCHÉMA PODNIKU

- Úsek generálního ředitele
- Úsek obchodního ředitele
- Úsek technického ředitele
- Úsek ekonomického ředitele
- Úsek investičního ředitele
- Závod 1 Opava
- Závod 2 Frýdek-Místek

ÚSEK GENERÁLNÍHO ŘEDITELE

Do přímé gesce generálního ředitele spadá odbor personální zabezpečující záležitosti personální, sociální, otázky vzdělávání, bezpečnosti a ochrany zdraví při práci.

ÚSEK OBCHODNÍHO ŘEDITELE

Úsek zabezpečuje služby v oblasti obchodně-kontrakční, právní a majetkové agendy, zajišťuje činnost technického a organizačního rozvoje podniku, činnost PR a oblast vnitřního auditu a bezpečnosti podle zvláštních předpisů.

Členění úseku

- Odbor technického a organizačního rozvoje
- Odbor právní
- Referát vnitřního auditu a bezpečnosti
- Odbor obchodně kontrakční
- Odbor majetkový

ÚSEK TECHNICKÉHO ŘEDITELE

Úsek zabezpečuje odborné činnosti v oblastech hlavních směrů řízení vodohospodářské soustavy, správy vodních toků, manipulace na vodních dílech, správy vodohospodářských zařízení, energetického hospodářství a dalších aktivit. Do úseku

technického ředitele spadá rovněž činnost vodohospodářského dispečinku a vodohospodářských laboratoří. Úsek zajišťuje koordinaci hlavních směrů prognóz a koncepcí, poradenství. Zvláštní postavení má zajištění činnosti plánování v oblasti vod, které vyplývá ze zákona o vodách.

Členění úseku

- Provozní odbor
- Vodohospodářský dispečink
- Odbor vodohospodářských koncepcí a informací
- Vodohospodářské laboratoře

ÚSEK EKONOMICKÉHO ŘEDITELE

Úsek zabezpečuje realizaci záměrů směřujících k dosažení efektivního ekonomického řízení, a to zejména v oblastech plánování, financování, cenotvorby, dotací, vedení účetnictví, statistiky, rozborové činnosti a ekonomiky práce. Zajišťuje také podporu informačních systémů a hospodářskou správu.

Členění úseku

- Odbor finanční
- Odbor ekonomických informací
- Odbor ekonomiky práce
- Odbor informatiky
- Odbor hospodářské správy

ÚSEK INVESTIČNÍHO ŘEDITELE

Úsek zabezpečuje činnosti spojené s přípravou a realizací investic a činnosti inženýrské, zejména projekční a geodetické. Koordinuje hlavní směry inženýrských služeb a podílí se na přípravě plánu investic a oprav včetně strojů a zařízení technologické povahy.

Členění úseku

- Investiční odbor
- Odbor projekce

ZÁVODY

Zabezpečují realizaci záměrů a cílů podniku v určených oblastech správy, údržby, oprav a investiční činnosti na vodních tocích ve vazbě na hlavní předmět činnosti podniku. Působnost závodu je územně rozdělena mezi Závod 1 Opava a Závod 2 Frýdek-Místek. V součtu oba územní celky pokrývají veškerou plochu povodí spravovanou podnikem. Kromě činností spojených s přímou správou vodních toků a vodních děl zabezpečují a koordinují provozní a ekonomické činnosti v určeném rozsahu.

Členění závodů

- Úsek ředitele závodu
- Provozní úsek
- Technický úsek
- Ekonomický úsek
- Vodohospodářské provozy

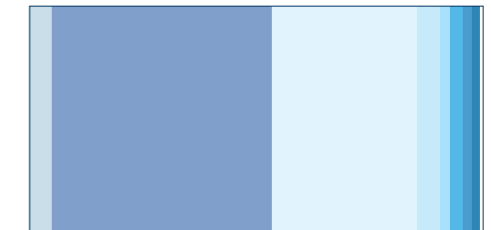
CELKOVÁ SKLADBA DLOUHODOBÉHO HMO TNÉHO MAJETKU

Objem dlouhodobého hmotného majetku se oproti roku 2010 zvýšil o 799,69 mil. Kč. K datu 31. 12. 2011 činila celková výše dlouhodobého hmotného majetku v pořizovacích cenách 6 743,01 mil. Kč.

STRUKTURA DLOUHODOBÉHO MAJETKU

(bez pozemků, trvalých porostů, jiného DHM a nedokonalého DHM) je následující:

Budovy	333,74 mil. Kč
Nádrže a rybníky	3 295,95 mil. Kč
Úpravy toků	2 182,45 mil. Kč
Jezy a stupně	340,33 mil. Kč
Ostatní objekty	157,36 mil. Kč
Dopravní a pracovní stroje	183,35 mil. Kč
Energetické stroje a zařízení	127,95 mil. Kč
Přístroje, spec. technická zařízení, VT	117,17 mil. Kč
Inventář	4,71 mil. Kč
CELKEM DHM	6 743,01 mil. Kč



budovy	4,95 %
nádrže a rybníky	48,88 %
úpravy toků	32,37 %
jezy a stupně	5,05 %
ostatní objekty	2,33 %
dopravní a pracovní stroje	2,72 %
energetické stroje a zařízení	1,90 %
přístroje, spec. techn. zařízení, VT	1,74 %
inventář	0,07 %

	Budovy		Nádrže a rybníky		Úpravy toků		Jezy a stupně		Ostatní objekty	
	mil. Kč	%	mil. Kč	%	mil. Kč	%	mil. Kč	%	mil. Kč	%
CELKEM	333,74	100,00	3 295,95	100,0	2 182,45	100,0	340,33	100,0	157,36	100,0
Závod Opava	111,60	33,44	2 324,33	70,5	1 157,16	53,0	136,39	40,1	39,41	25,0
Závod F-M	105,18	31,52	971,62	29,5	1 025,22	47,0	203,94	59,9	110,27	70,1
Správa s.p.	116,96	35,05	0,00	0,0	0,07	0,0	0,00	0,0	7,68	4,9
	Dopravní a pracovní stroje		Energetické stroje a zařiz.		Přístroje, zvláštní techn. zařízení		Inventář		DHM CELKEM	
	mil. Kč	%	mil. Kč	%	mil. Kč	%	mil. Kč	%	mil. Kč	%
CELKEM	183,35	100,00	127,95	100,0	117,17	100,0	4,71	100,0	6 743,01	100,00
Závod Opava	86,51	47,18	78,28	61,2	9,46	8,1	1,19	25,3	3 944,33	58,50
Závod F-M	81,33	44,36	44,95	35,1	25,18	21,5	2,61	55,4	2 570,30	38,12
Správa s.p.	15,51	8,46	4,72	3,7	82,53	70,4	0,91	19,3	228,38	3,39



Personální oblast

Ve státním podniku bylo k 31. 12. 2011 zaměstnáno celkem 465 osob, z toho 308 mužů a 157 žen. Průměrný přepočtený počet zaměstnanců v roce 2011 činil 464,29 osob – 219,08 v dělnických profesích a 245,21 v technicko-hospodářských funkcích. K nárůstu zaměstnanců proti roku 2010 došlo na základě převzetí zaměstnanců z organizační složky státu - Zemědělské vodohospodářské správy. K 1. 1. 2011 bylo převedeno 15 zaměstnanců této organizační složky. V průběhu roku bylo realizováno několik organizačních změn a racionalizačních opatření, avšak současně byla zřízena nová funkční místa, která byla vyvolána změnami úkolů a povinností podniků Povodí souvisejícími zejména s převodem činnosti na úseku drobných vodních toků.

Program vzdělávání zaměstnanců se soustředil především na pořádání skupinových a individuálních kurzů, seminářů a školení k prohloubení kvalifikace zaměstnanců a k získání oprávnění nutných k výkonu povolání. V současné době si studiem na středních a vysokých školách doplňuje a zvyšuje kvalifikaci 6 zaměstnanců.

Systém řízení bezpečnosti a ochrany zdraví při práci je v podniku realizován v souladu s novými moderními trendy bezpečnosti práce. V roce 2011 byly evidovány pouze 3 pracovní úrazy bez hospitalizace nebo dlouhodobého léčení poškozeného. Ve všech případech bylo příčinou běžné pracovní riziko a momentální nepozornost. Podnik zajistil měření hluku a vibrací u některých vybraných pracovních strojů, aby snížil možnost vzniku nežádoucích zdravotních postižení zaměstnanců.

Stav zaměstnanců	Rok 2009	Rok 2010	Rok 2011
Počet zaměstnanců v přepočteném stavu	461,71	457,23	464,29
Počet zaměstnanců ve fyzických osobách	464	463	465
z toho: THP	237	236	242
dělníci	227	227	223
- správa státního podniku	165	166	170
- závod Opava	130	130	128
- závod Frýdek-Místek	169	167	167

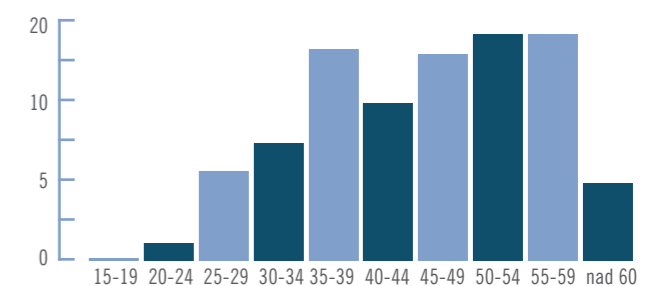
ZAMĚŠTNANCI PODLE UMÍSTĚNÍ PRACOVISŤE

Okres	Rok 2009	Rok 2010	Rok 2011
Jeseník	13	13	13
Bruntál	36	36	32
Frýdek-Místek	112	114	112
Karviná	26	28	25
Nový Jičín	23	23	27
Opava	67	64	64
Ostrava	187	185	191
Šumperk	0	0	1

SROVNÁNÍ PODLE NEJVYŠŠÍHO DOSAŽENÉHO VZDĚLÁNÍ

Nejvyšší dosažené vzdělání	Rok 2009	Rok 2010	Rok 2011
Vysokoškolské	90	97	106
Úplné střední	170	164	169
Střední odborné - vyučení	171	172	167
Základní	33	30	23

VĚKOVÁ STRUKTURA K 31. 12. 2011



OSTRAVA!!!



Rok 2011 byl dalším rokem, v němž státní podnik Povodí Odry spolupracoval se statutárním městem Ostrava při zvyšování protipovodňové ochrany zástavby na území města Ostravy. Tento rok byl závěrečným rokem pro přípravu stavebních akcí „LB hráz odlehčovacího ramene Ščučí“ a „Úprava odlehčovacího ramene Ščučí“, na něž město Ostrava poskytlo investiční dotaci ve výši 6 mil. Kč, určenou na majetkové vypořádání pozemků dotčených stavbami. Využitím této - již třetí - části účelové dotace bylo dokončeno vypořádání potřebných pozemků pro obě stavby v plném rozsahu. První ze jmenovaných staveb byla mezitím dokončena již i stavebně.

Po tomto i dalších projektech přistoupil státní podnik Povodí Odry k přípravě investiční akce „Zvýšení povodňové ochrany zástavby městského obvodu Polanka nad Odrou“. Ohrožení a opakované zatápnění zástavby městského obvodu způsobuje vodní tok Polančice se svými přítoky. Státní podnik Povodí Odry ho převzal do správy od 1. 1. 2011 od původního správce – Zemědělské vodohospodářské správy.

V roce 2011 byla také pro tento projekt podepsána „Smlouva o poskytnutí účelové investiční dotace z rozpočtu statutárního

města Ostravy“ ve výši 1 mil. Kč na zajištění potřebné dokumentace a provedení nutných souvisejících prací pro zahájení projektové přípravy záměru. V roce 2011 byla z dotace uhrazena „Studie proveditelnosti“, která stanovila technické řešení protipovodňového opatření zájmového území.

Ze studie vyplynula potřeba jednak zvýšení kapacity vlastního koryta Polančice a současně vybudování dvou suchých nádrží – na Polančici a na jejím přítoku Rakovci, obě v lokalitách nad křížením těchto toků s dálnicí D 47 (D 1). Zpracovaná studie je výchozím podkladem pro další stupně projektové dokumentace pro územní a stavební řízení v následujícím období.

Spolupráce státního podniku Povodí Odry a statutárního města Ostrava pokračuje úspěšně již několik let a má přínos pro obě zúčastněné strany. Ostravě přinese vyšší povodňovou ochranu v místech, která město považuje za prioritní, státnímu podniku Povodí Odry umožní přípravu a realizaci takovýchto staveb zařadit do svého investičního plánu, protože finanční náročnost staveb se pro podnik finanční spoluúčastí města významně sníží.

Odběry vody

Výroba elektrické energie



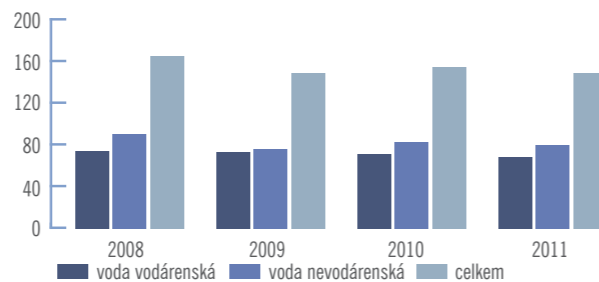
Odběry vody

ODBĚRY POVRCHOVÉ VODY

Odběry povrchové vody ze zdrojů státního podniku Povodí Odry se po nárůstu v roce 2010 dostaly opět na minimum totožné s rokem 2009, tedy 139 mil. m³. Toto množství znamená meziroční pokles odběrů o 3,5%. U odběrů pro zásobení průmyslových subjektů činil meziroční pokles 3%, u vodárenských odběrů pokračoval trend poklesu v posledních šesti letech a oproti roku 2010 došlo ke snížení odběrů o více než 4% na nejnižší úroveň v historii dodávek vody pro pitné účely.

ODBĚRY POVRCHOVÉ VODY (mil. m³)

Rok	2008	2009	2010	2011
Voda vodárenská	69,3	68,2	66,9	64,2
Voda nevodárenská	84,6	70,8	77,2	74,8
CELKEM	153,9	139,0	144,1	139,0

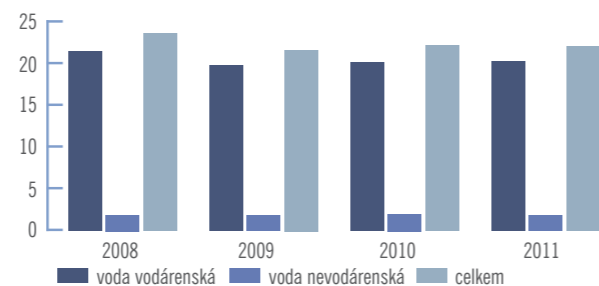
POVRCHOVÁ VODA (mil. m³)

ODBĚRY PODZEMNÍ VODY

Odběry podzemní vody v roce 2011 stagnovaly a celkově bylo odebráno 20,6 mil. m³ vody (v roce 2010 to bylo 20,7 mil. m³). K mírnému nárůstu oproti předchozímu roku došlo u odběrů podzemní vody pro vodárenské účely, které tvoří 90% objemu odebrané podzemní vody. U odběrů pro nevodárenské účely došlo v oblasti povodí Odry k poklesu o téměř 10%.

ODBĚRY PODZEMNÍ VODY (mil. m³)

Rok	2008	2009	2010	2011
Voda vodárenská	20,0	18,5	18,8	18,9
Voda nevodárenská	1,8	1,7	1,9	1,7
CELKEM	22,0	20,2	20,7	20,6

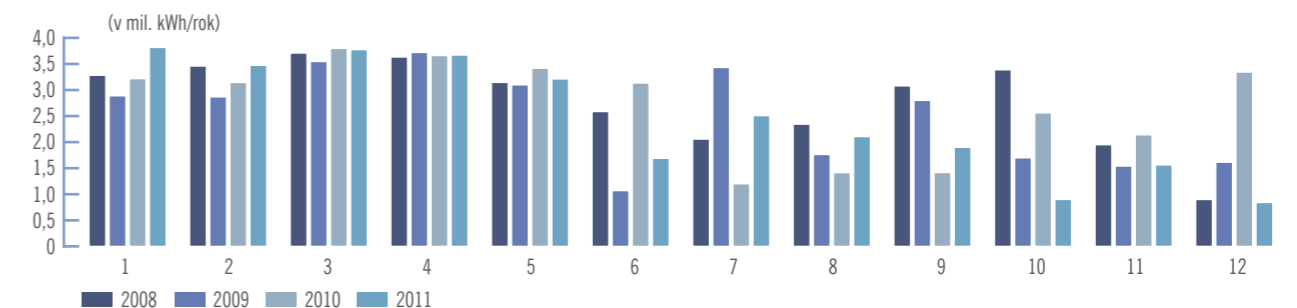
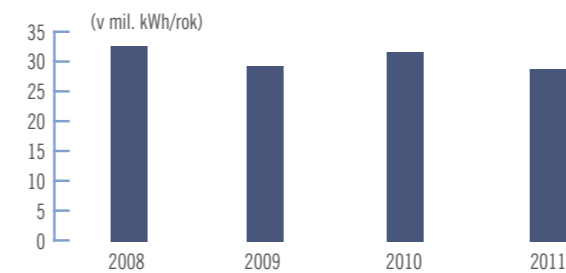
PODZEMNÍ VODA (mil. m³)

Výroba elektrické energie

V roce 2011 bylo na zařízeních státního podniku Povodí Odry vzhledem k nepříznivé hydrologické situaci ve druhé polovině roku vyrobeno průměrné množství elektrické energie. Nadprůměrných měsíčních hodnot bylo dosaženo především v první čtvrtině roku vlivem naplnění nádrží z tání sněhové pokrývky. Poté došlo k zaklesávání hladin v nádržích a omezování výroby elektrické energie z důvodu hydrologického sucha, s minimem vyrobené energie v měsíci říjnu. Celkově bylo na 9 MVE státního podniku Povodí Odry vyrobeno 29,2 mil. kWh elektrické energie, v meziročním srovnání o téměř 10% méně oproti roku 2010.

VÝROBA ELEKTRICKÉ ENERGIE V ZAŘÍZENÍCH POVODÍ ODRY (kWh)

Rok	2008	2009	2010	2011
VD Šance	5 265 937	5 032 637	7 123 388	5 496 782
VD Kružberk	2 731 271	2 659 344	2 934 062	2 401 070
VD Slezská Harta	20 371 179	17 101 119	16 376 706	16 334 051
VD Žermanice	453 250	617 536	833 671	659 332
Jez Studénka	137 161	118 607	136 229	134 843
VD Morávka	939 762	923 468	1 031 387	899 401
Jez Podhradí	720 772	643 851	765 678	504 869
VD Těrlicko	323 009	317 612	309 091	305 004
Jez Lhotka	2 190 423	2 384 777	2 622 632	2 458 695
CELKEM	33 132 764	29 798 951	32 132 844	29 194 047



Celkové množství elektrické energie z malých vodních elektráren Povodí Odry vyrobené v roce 2011 činilo cca 29 194 MWh/rok. Při porovnání s předchozím rokem, byl rok 2011 srážkově průměrný. Oproti roku 2010 se vyrobilo o 2 939 MWh/rok méně, ale i tak se dá říci, že se výroba pohybovala lehce nad obvyklým průměrem. Roční plán výroby elektrické energie byl překročen o 5 000 MWh. Prodej veškeré vyrobené elektrické energie byl uskutečněn přes obchodníka s elektřinou. Tržby za vyrobenou elektrickou energii činily 65 682 599 Kč/rok. Ve výsledném měřítku tržby stouply o 5 mil. Kč/rok. Na zvýšení tržeb z výroby elektrické energie se podílely tyto aspekty:

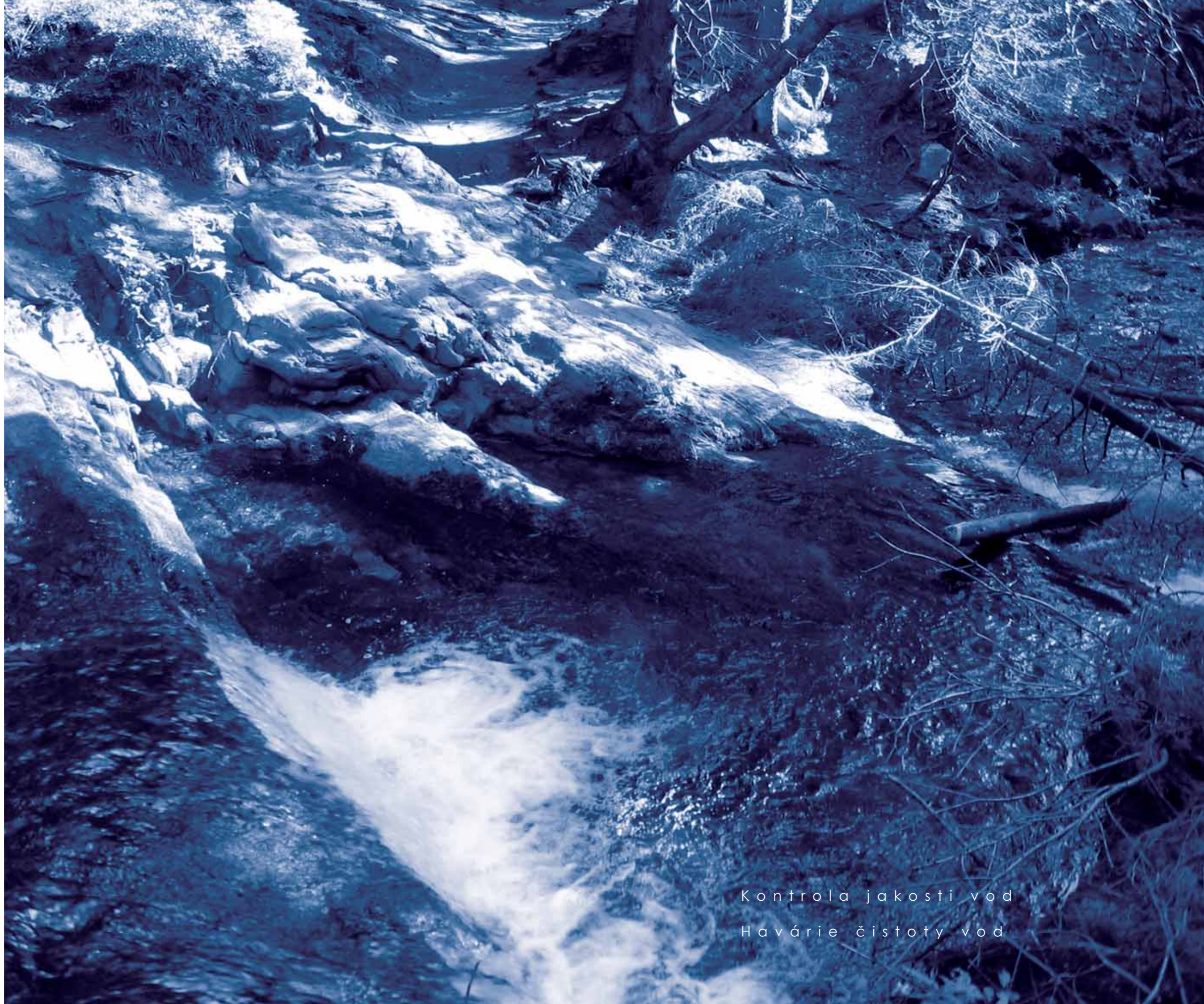
- Příznivé ceny na pražské energetické burze,
- vliv rekonstrukce na provoz MVE Slezská Harta.

V průběhu roku 2011 nebyla provedena žádná větší oprava anebo rekonstrukce. Na všech elektrárnách byl zabezpečen pravidelný roční servis a běžné opravy byly realizovány v období, které je hydrologicky méně vydatné na srážky.

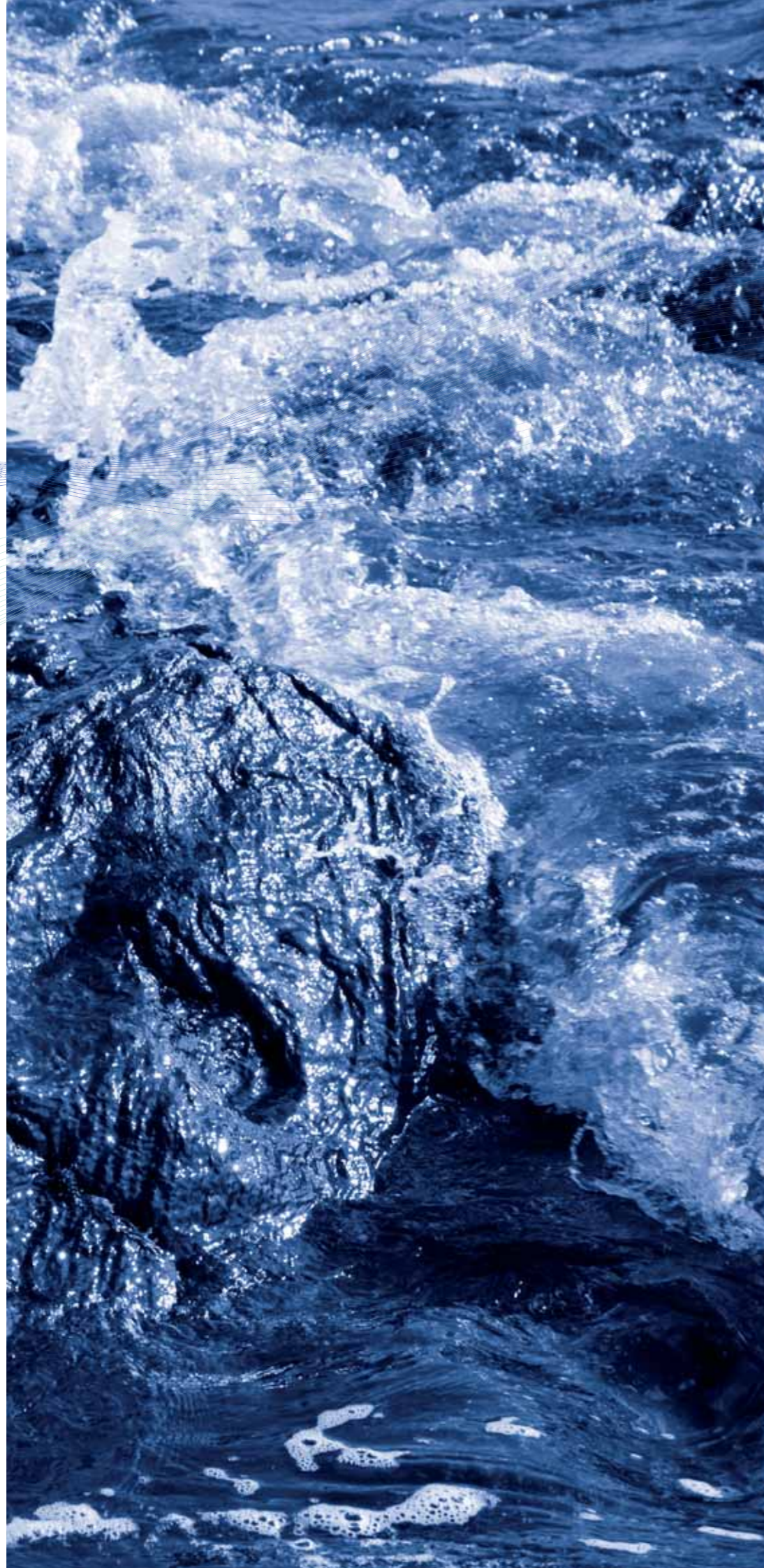
Rok 2011 se vyznačoval značnou spolehlivostí provozu všech MVE.

VÝROBA ELEKTRICKÉ ENERGIE - DODÁVKA (kWh)

Měsíc	2008	2009	2010	2011
Leden	3 124 579	2 752 145	3 063 095	3 629 099
Únor	3 291 580	2 732 687	2 993 669	3 304 531
Březen	3 527 821	3 374 194	3 611 759	3 589 116
Duben	3 455 558	3 537 788	3 481 896	3 491 534
Květen	2 994 999	2 951 484	3 251 089	3 058 464
Červen	2 467 147	1 034 007	2 984 328	1 619 029
Červenec	1 967 790	3 265 749	1 158 462	2 393 475
Srpen	2 238 281	1 688 804	1 360 386	2 013 793
Září	2 932 176	2 668 799	1 362 465	1 819 796
Říjen	3 223 975	1 628 507	2 441 718	874 343
Listopad	1 866 343	1 478 849	2 045 744	1 500 450
Prosinec	873 369	1 548 832	3 182 365	819 010



Kontrola jakosti vod
Havárie čistoty vod



Kontrola jakosti vod

Našemu státnímu podniku vyplývá ze zákona o vodách povinnost zjišťovat jakost povrchových vod, což představuje dlouholetou systematickou činnost v oblasti jejich monitorování. Naměřené výsledky slouží k celé řadě činností na poli ochrany vod před znečištěním a je jim přiřkládán v souvislosti s implementací evropských požadavků do české legislativy stále větší význam. Cílem je dosažení tzv. dobrého stavu vod, který je definován obecně Rámcovou směrnici a představuje splnění celé řady kritérií a podmínek ve vodním prostředí. Sledování se neomezuje pouze na základní fyzikálně-chemické parametry, ale přistupuje k nim celá řada polutantů. Zejména z oblasti specifických organických látek vznikajících lidskou činností při řadě výrobních procesů. Velký důraz se klade i na monitoring biologických složek, jako jsou například rybí populace, makrozoobentos, fytoplankton, fytoobentos a jiné. Nedílnou součástí pro hodnocení toku je i tzv. hydromorfologický monitoring, který vypovídá, zda nedošlo převážně stavebními zásahy a jinou antropogenní činností v korytě toků k narušení podmínek pro rozvoj aquatických organismů. Výsledky takto prováděného monitoringu jsou základním podkladem, který slouží k ochraně jakosti vod a k návrhům opatření k jejímu soustavnému zlepšování v rámci procesu plánování. Představují stěžejní informaci pro vyjadřovací činnost státního podniku, pro vydávání stanovisek a sdělení k jakémukoliv nakládání s vodami, kdy správci povodí vytvářejí vodoprávní úřadům odborné zázemí a případ od případu posuzují, zda znečišťovatel svými odpadními vodami nepřekročí náročné požadavky na cílový kvalitativní stav vod, daný legislativou. Správci povodí vykonávají tuto činnost bezplatně a je jejich povinností stanovisko vypracovat a poskytnout. V roce 2011 oddělení péče o jakost vod vydalo více než tři a půl tisíce písemných stanovisek.

Systematicky prováděné analýzy jakosti vod se každoročně vyhodnocují a slouží dále nejen pro výkon státní správy, ale i pro informaci odborné a laické veřejnosti. Na jejich základě se sestavuje vodohospodářská bilance a používají se rovněž pro vyjednávání v rámci bilaterálních dohod a pro činnost Mezinárodní komise pro ochranu Odry.

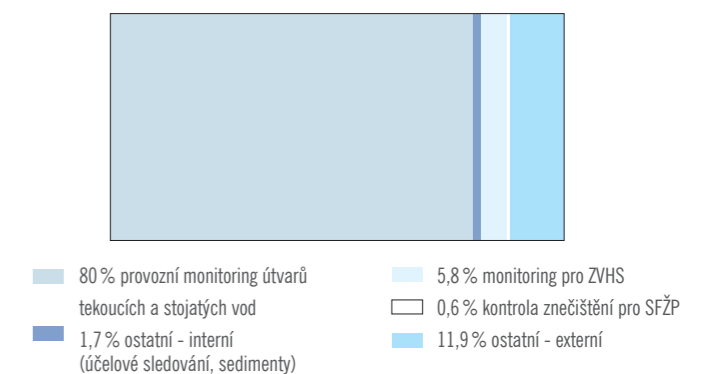
Vlastní vzorkování, laboratorní rozborů zahrnující chemické, radiochemické, hydrobiologické a mikrobiologické analýzy

a hydrometrická měření zajišťují vodohospodářské laboratoře. Odbor vodohospodářských koncepcí a informací provádí hydromorfologický monitoring a všechna získaná data pak zpracovává a vyhodnocuje.

V roce 2011 probíhalo monitorování jakosti vod v souladu s každoročně zpracovávaným plánem dle existující legislativy a potřeb našeho státního podniku. V rámci provozního monitoringu bylo sledováno 129 profilů na tekoucích vodách s četností 12 odběrů za rok, 1 profil s četností 24 odběrů za rok a 4 profily s četností 6 odběrů za rok. Rozsahy analyzovaných parametrů byly optimalizovány tak, aby v jednotlivých profilech byly sledovány relevantní látky a skupiny těchto látek a další ukazatele jakosti nezbytné pro hodnocení dobrého stavu, popřípadě ekologického potenciálu ve vodních útvech. Zahmety byly i požadavky monitorování hraničních vod. Sledování kvality vody našich údolních vodárenských i rekreačních nádrží zahrnovalo i „zónační“ odběry v několika svislicích dané nádrže (3 až 7, obvykle 5) s četností 6 odběrů za rok. Základní monitoring byl prováděn i na významnějších tocích a malých vodních nádržích převedených pod správu našeho státního podniku ze zaniklé ZVHS a na některých výustích znečišťovatelů.

Celkový objem externích a vnitropodnikových výkonů vodohospodářských laboratoří činil za rok 2011 přibližně 15,674 mil. Kč. Procentuální podíl jednotlivých typů monitoringu na celkových výkonech je uveden v následujícím grafu:

VÝKONY VODOHOSPODÁŘSKÉ LABORATOŘE V ROCE 2011 (v %)



V roce 2011 bylo potvrzeno celkem 98 havárií, kdy byla zhoršena nebo ohrožena jakost povrchových nebo podzemních vod. Celkově převažovaly ropné havárie, na kterých se z 61 % podílely autonehody.

Významnější havárie:

17. 3. 2011 byly zjištěny úniky kontaminovaných vod ze skladu výrobku GEOBAL3 provozovaném firmou BALTOM s.r.o. v Sedliších. Palivo za skladu bylo vyklizeno a původce zajistil vyčištění.

17. 5. 2011 unikl nitrobenzen ve směsi s vodou ze spalovny SITA CZ a.s. do odpadního kanálu BorsodChem MCHZ, s.r.o. který je zaústěn do Odry pod jezem Lhotka. Byl uzavřen koncový objekt odpadního kanálu a původce ve spolupráci s BorsodChem MCHZ, s.r.o. prováděl nápravná opatření, Povodí Odry, s.p., laboratorní monitoring.

7. 9. 2011 při havárii kamionu ve Frýdku-Místku uniklo asi 450 litrů nafty z palivové nádrže do kanalizace a následně do toku Ostravice. Znečištění se podařilo zachytit na instalovaných normých stěnách v Paskově.

3. 10. 2011 při nehodě kamionu uniklo cca 500 litrů nafty do toku Trnávka. Prvotní zásah provedli hasiči, následnou likvidaci převzala Eko aqua ochrana vod spol. s. r.o.

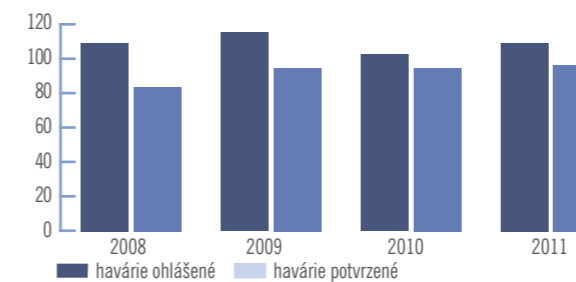
6. 12. 2011 při stavebních pracích na toku Ostravici v Ostravě došlo k úniku hydraulického oleje. Hasiči a původce EUROVIA CZ, a.s. zachytili znečištění na normých stěnách na Ostravici.

HAVÁRIE V ROCE 2011

OHLÁŠENÉ HAVÁRIE CELKEM	111
z toho: potvrzené havárie	98
- potvrzený únik do toku	51
- potvrzené ohrožení toku	47
z toho: nepotvrzené havárie	13

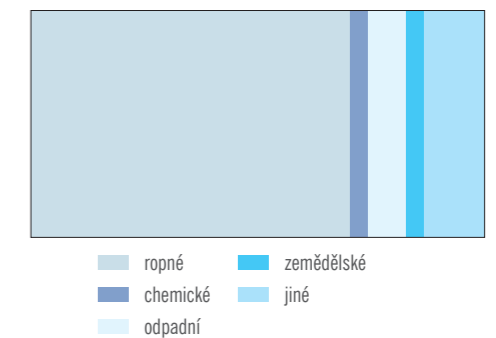
TREND VÝSKYTU OHLÁŠENÝCH A POTVRZENÝCH HAVÁRIÍ V LETECH 2008-2011

Rok	2008	2009	2010	2011
Ohlášené havárie	111	117	104	111
Potvrzené havárie	85	96	96	98



ROZDĚLENÍ POTVRZENÝCH HAVÁRIÍ PODLE DRUHU ZNEČIŠTĚNÍ

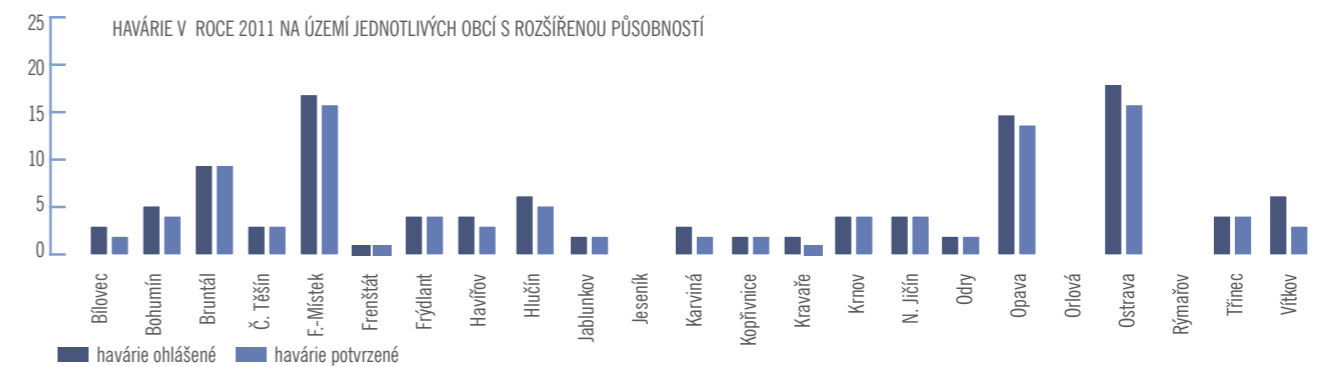
Druh	Počet
Ropné havárie	69
Chemické havárie	4
Odpadní havárie	8
Zemědělské havárie	4
Jiné havárie	13
CELKEM	98



ROZDĚLENÍ OHLÁŠENÝCH A POTVRZENÝCH HAVÁRIÍ PODLE VÝSKYTU V JEDNOTLIVÝCH OBCÍCH S ROZŠÍŘENOU PŮSOBNOSTÍ V ROCE 2011

Okres	Bilovec	Bohumín	Bruntál	Č. Těšín	F.-Místek	Frenštát	Frydlant	Havířov	Hlučín	Jablunkov	Jeseník	Karviná	Kopřivnice	Kravaře	Krnov	N. Jičín	Odry	Opava	Orlová	Ostrava	Rýmařov	Třinec	Vítkov	CELKEM
Havárie ohlášené	3	5	9	3	16	1	4	4	6	2	0	3	2	2	4	4	2	14	0	17	0	4	6	111
Havárie potvrzené	2	4	9	3	15	1	4	3	5	2	0	2	2	1	4	4	2	13	0	15	0	4	3	98

HAVÁRIE V ROCE 2011 NA ÚZEMÍ JEDNOTLIVÝCH OBCÍ S ROZŠÍŘENOU PŮSOBNOSTÍ





Proces transformace organizační složky státu Zemědělské vodohospodářské správy (ZVHS) do státních podniků Povodí a Lesů České republiky vyplynul z novely vodního zákona z roku 2010 a Příkazu ministra zemědělství č. 27/2010. V návaznosti na výše uvedené dokumenty byla mezi státním podnikem Povodí Odry a Zemědělskou vodohospodářskou správou s vědomím Ministerstva zemědělství ČR dne 29. 12. 2010 podepsána Smlouva o bezúplatném převodu příslušnosti hospodařit s majetkem, právy a závazky a o jejich převzetí do práva hospodařit (dále jen Smlouva).

Majetek převzatý od ZVHS se skládá ze dvou základních částí. První skupinu tvoří vodohospodářský majetek, který přešel na Povodí Odry s účinností od 1. 1. 2011 v souladu s novelou vodního zákona. V § 48 odst. 2 stanoví, že současně s určením správy drobných vodních toků přechází z dosavadního na nového správce také právo hospodařit s vodními díly a pozemky s těmito toky souvisejícími. Specifikace drobných vodních toků, jejichž správa přechází na Povodí Odry je uvedena v příslušných Rozhodnutích Ministerstva zemědělství ČR o určení správce.

Převzetí a ocenění vodohospodářských staveb bylo provedeno na základě rozsáhlých fyzických prohlídek, které byly dokončeny k 30. 6. 2011. Do účetnictví byl majetek zařazen v 642 položkách o celkové pořizovací ceně 707 732 106 Kč. Po zaúčtování oprávek v souladu s Českými účetními standardy došlo ke korekci, která se projevila ve výši zůstatkových cen převáděného majetku snížením na 294 882 062 Kč. Ve výši oprávek se promítlo i případné zvýšené opořebením stanovené na základě uvedených fyzických prohlídek majetku.

Pozemky, které byly převzaty v rámci vodohospodářského majetku, obsahují 2 119 parcelních položek v celkové pořizovací ceně 50 918 509,78 Kč o celkové výměře 2 929 211 m².

Veškerý vodohospodářský majetek byl do účetnictví na rozvahové účty zařazen k 31. 7. 2011.

Druhou skupinu majetku tvoří ostatní, tzv. provozní majetek. Převod provozního majetku ZVHS probíhal v průběhu 1. pololetí, kdy byly postupně předány a do účetnictví zařazeny osobní automobily, provozní objekty (budova v Novém Jičíně, školící středisko ve Vernířovicích, garáž v Opavě) a ostatní dlouhodobý hmotný majetek v celkové pořizovací ceně 3 272 904,60 Kč a v celkové zůstatkové ceně 1 060 396 Kč. Pozemky související s provozními budovami byly převzaty v 10 parcelních položkách v celkové pořizovací hodnotě 145 250 Kč o celkové výměře 8 548 m². Dále bylo převzato 861 položek inventáře a drobného uživatelského softwaru v celkové pořizovací ceně 2 404 970,23 Kč. V oblasti nedokončených investic bylo převzato 25 položek projektové a jiné dokumentace v celkové hodnotě 5 578 860 Kč. Archivní dokumentace byla převzata v 258 položkách.

V souvislosti s transformací byly k 1. 1. 2011 převedeny pracovní právní vztahy spojené s převzetím 15 zaměstnanců ZVHS, z čehož

k 31. 12. 2011 bylo v evidenčním stavu podniku 7 zaměstnanců a 1 zaměstnankyně byla k tomuto datu na rodičovské dovolené. Na jednotlivé skupiny přebíraného vodohospodářského a provozního majetku byly vyhotovovány Protokoly předmětu převzetí. Souhrnný protokol sepsaný v souladu se Smlouvou byl podepsán 29. 9. 2011. Tímto byl proces transformace ZVHS – oblast povodí Odry do státního podniku Povodí Odry z hlediska převzetí majetku dokončen. Od 1. 10. do 31. 12. 2011 byla právě v souvislosti s převodem majetku ze ZVHS provedena kontrola podniku jeho zakladatelem - Ministerstvem zemědělství ČR. V závěrečném protokolu o výsledku veřejnoprávní kontroly bylo sděleno: „Na základě provedené prověrky účetnictví a evidence vybraného majetku konstatujeme, že nebyly zjištěny nesprávnosti. Společnost dodržuje závazná ustanovení zákona o účetnictví a navazujících předpisů a Zákoníku práce.“

K převodu majetku ZVHS lze shrnout následující údaje. Před transformací ZVHS spravovalo Povodí Odry, státní podnik 111 toků o celkové délce 1355 km, z toho 558 km upravených úseků toků. Transformací ZVHS došlo k navýšení počtu spravovaných toků o 628, k navýšení délky spravovaných toků o 1552 km a navýšení upravených úseků o 623 km. Do správy podniku přibýly mj. 3 jezy a 23 nádrží, z toho 9 suchých.

Po převzetí majetku byla zvláštní péče věnována vzdouvacím stavbám a malým vodním a suchým nádržím. Byly provedeny vizuální prohlídky, prostudovány dostupné dokumentace, učiněn kamerový průzkum zakrytých částí a podobně. Na základě výsledků tohoto průzkumu byl u pěti nádrží, kde byly indikovány technické problémy, zadán inženýrsko-geologický průzkum a posouzení stavu hrází a jejich podloží. Ke konci roku 2011 lze shrnout, že dvě hráže na potoce Hlinský ve Frýdku-Místku a hráz v Dolní Lutyni na Karvinsku vyžadují celkové rekonstrukce. Nádrž v Markvartovicích u Ostravy vyžaduje opravu potrubí spodní výpusti. U dalších nejméně pěti nádrží je nutno provést další podrobnější průzkumy, osazení měření a sledování z hlediska technicko-bezpečnostního dohledu k vyhodnocení jejich stavu. Vzhledem k tomu, že u převáděného majetku ZVHS nebylo dokončeno odstranění povodňových škod, převzal podnik realizaci 12 akcí programu 129 116 Odstraňování škod po povodni 2009. V roce 2011 provedl práce za 15 mil. Kč a realizaci 21 akcí programu 129 117 Odstraňování škod po povodni 2010 a v roce 2011 práce za dalších 11 mil. Kč. Mimo tyto programy bylo v roce 2011 realizováno dalších 7 akcí odstraňování povodňových škod nákladem 2 mil. Kč. Celkově se tedy jednalo o zajištění 40 staveb. K majetku převzatému od ZVHS lze konstatovat, že byl převeden ve stavu, který představuje poměrně velký „vnitřní“ dluh. Jeho uvedení do řádného stavu zabere nemalé investiční i provozní prostředky a časově se jedná o práce nejméně ve střednědobém časovém horizontu.



Ekonomické výsledky
Zpráva auditora
Účetní závěrka
Příloha k účetní závěrce

V roce 2011 měl na ekonomiku státního podniku významný vliv převod správy určených drobných vodních toků v důsledku transformace Zemědělské vodohospodářské správy s účinností od 1. 1. 2011. V této souvislosti byl od ZVHS převzat majetek v celkové pořizovací ceně 770 053 tis. Kč a v zůstatkové ceně 352 585 tis. Kč, vyčíslené v návaznosti na skutečný fyzický stav majetku. Na činnost správy drobných vodních toků bylo v roce 2011 v nákladech vynaloženo celkem 52 753 tis. Kč, z toho 11 769 tis. Kč tvořily odpisy převzatého majetku a 32 894 tis. Kč bylo čerpáno na jeho opravy a údržbu.

I přes tento negativní faktor se podařilo dosáhnout hospodářského výsledku ve výši 12 721 tis. Kč. Náklady celkem činily 700 284 tis. Kč a meziročně vzrostly o 1 151 tis. Kč. Nárůst nákladů, souvisejících s transformací ZVHS byl v rámci celkových nákladů částečně kompenzován tím, že významná část oprav povodňových škod, hrazených z vlastních zdrojů byla kryta rezervami na povodně, vytvořenými v minulých letech.

Na opravy bylo v roce 2011 vynaloženo celkem 222 251 tis. Kč, z toho 32 208 tis. Kč na odstraňování povodňových škod z roku 2009, 85 486 tis. Kč na odstraňování povodňových škod z roku 2010, 87 961 tis. Kč na opravy a údržbu vodních toků a 16 596 tis. Kč na opravy ostatního majetku. Zdrojově byly tyto opravy hrazeny z dotací na odstraňování povodňových škod ve výši 55 788 tis. Kč a z vlastních zdrojů ve výši 166 463 tis. Kč, z čehož 52 330 tis. Kč bylo kryto pojistným plněním. Meziročně tak došlo k nárůstu o 8 858 tis. Kč a v případě oprav hrazených z vlastních zdrojů o 13 836 tis. Kč. Celkové výnosy v roce 2011 činily 713 005 tis. Kč, což představuje mírný meziroční nárůst o 87 tis. Kč. Tržby byly meziročně vyšší o 20 749 tis. Kč, a to zejména díky výrobě elektrické energie a ostatním tržbám z prodeje služeb. Naproti tomu v ostatních provozních výnosech došlo vlivem snížení objemu přijatých dotací a nižších nároků na pojistné plnění za povodňové škody meziročně k poklesu oproti roku 2010 o 20 670 tis. Kč.

V rozvahové části ekonomiky, konkrétně ve stálých aktivech, je oproti roku 2010 patrný nárůst dlouhodobého majetku o 333 455 tis. Kč, a to zejména v důsledku bezúplatných převodů v rámci

transformace ZVHS a vlivem pořízení majetku investiční činností. Hodnota celkového pořízení dlouhodobého majetku v roce 2011 dosáhla částky 741 226 tis. Kč, z toho 263 819 tis. Kč bylo realizováno z dotací, 111 944 tis. Kč z vlastních zdrojů a 365 463 tis. Kč bylo pořízeno bezúplatně, především v souvislosti s transformací ZVHS. Investiční dotace byly čerpány ze státního rozpočtu (kapitola MZE) na odstraňování povodňových škod z let 2009 a 2010 v celkové výši 50 549 tis. Kč, na protipovodňovou prevenci ve výši 128 556 tis. Kč a na výkupy pro akci Opatření na horní Opavě ve výši 49 995 tis. Kč. Z Operačního programu Životní prostředí byly čerpány dotace na modernizaci monitorovacího systému vodohospodářského dispečinku, revitalizaci vodních toků a studie povodňových rizik na vodních tocích v celkové výši 23 279 tis. Kč. Město Ostrava poskytlo dotaci na protipovodňovou prevenci ve výši 11 440 tis. Kč.

V oblasti oběžných aktiv došlo oproti roku 2010 k poklesu pohledávek o 5 331 tis. Kč, a to zejména vlivem snížení dohadných položek na pojistné plnění. Stav pohledávek z obchodního styku po lhůtě splatnosti byl minimální.

V pasívech došlo meziročně k nárůstu vlastních zdrojů o 366 977, a to opět zejména vlivem zvýšení hodnoty kapitálových fondů v důsledku převzetí majetku ZVHS a díky dosaženému hospodářskému výsledku. Cizí zdroje naopak meziročně poklesly o 15 983 tis. Kč vlivem čerpání rezerv a snížením zadluženosti.

V této oblasti je nutné pozitivně hodnotit fakt, že v roce 2011 byly uhrazeny poslední splátky dlouhodobých finančních závazků, a to jak státní návratné finanční výpomoci poskytnuté na výstavbu VD Slezská Harta, tak úvěrů čerpaných na odstraňování povodňových škod z roku 1997.

Závěrem lze konstatovat, že i přes výrazný odliv zdrojů v souvislosti s transformací ZVHS, se kterým je s ohledem na stav převzatého majetku nutno počítat i v budoucích obdobích, se podařilo v roce 2011 dosáhnout solidních hospodářských výsledků, které spolu s rezervami z minulých let vytvářejí dobrou výchozí ekonomickou základnu pro rok následující.



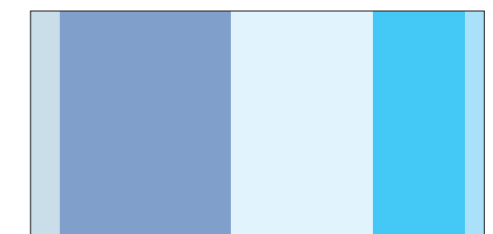
Ekonomické výsledky

NÁKLADY (v tis. Kč)

Spotřebované nákupy	45 292
Nakupované služby	264 566
z toho: opravy a udržování	222 251
ostatní služby	42 315
Osobní náklady	219 061
z toho: mzdové náklady	152 352
zákonné sociální a zdravotní pojištění	66 705
ostatní sociální náklady	4
Daně a poplatky	2 317
Jiné provozní náklady	10 698
Odpisy, opravné položky, rezervy	141 495
z toho: odpisy	140 181
opravné položky a rezervy	1 314
Provozní náklady celkem	683 429
Finanční náklady celkem	218
z toho: placené úroky	8
ostatní	210
Odložená daň	16 637
NÁKLADY CELKEM	700 284

STRUKTURA NÁKLADŮ

Spotřebované nákupy	6,47 %
Služby	37,78 %
Osobní náklady	31,28 %
Odpisy, rezervy, opravné položky	20,21 %
Ostatní náklady	4,27 %



■ spotřebované nákupy
■ služby
■ osobní náklady
■ odpisy, rezervy, opravné položky
■ ostatní náklady

VÝNOSY (v tis. Kč)

Tržby	588 061
z toho: za povrchovou vodu	497 413
za elektrický proud	65 682
za ryby	14 518
za služby a zboží	10 448
Změna stavu zásob vlastní výroby	-937
Aktivace	840
Jiné provozní výnosy	122 821
Provozní výnosy celkem	710 785
Finanční výnosy celkem	2 220
z toho: přijaté úroky	2 165
ostatní	55
VÝNOSY CELKEM	713 005

STRUKTURA VÝNOSŮ

Tržby za povrchovou vodu	69,76 %
Tržby za elektrickou energii	9,21 %
Tržby za ryby	2,04 %
Tržby za služby a zboží	1,47 %
Ostatní výnosy	17,52 %
VÝNOSY CELKEM	100,00 %



■ tržby za povrchovou vodu
■ tržby za elektrickou energii
■ tržby za ryby
■ tržby za služby a zboží
■ ostatní výnosy

HOSPODÁŘSKÝ VÝSLEDEK (v tis. Kč)

Zisk po zúčtování odložené daně	12 721
Přidaná hodnota	278 105

ZPRÁVA NEZÁVISLÉHO AUDITORA pro zakladatele podniku POVODÍ ODRY, státní podnik

Zpráva o účetní závěrce

Na základě provedení auditu jsme dne 15. března 2012 vydali k účetní závěrce, která je součástí této výroční zprávy, zprávu následujícího znění:

„**Provedli jsme audit přiložené účetní závěrky podniku Povodí Odry, státní podnik**, která se skládá z rozvahy k 31. 12. 2011, výkazu zisku a ztráty za období od 1. 1. 2011 do 31. 12. 2011, přehledu o peněžních tocích za období od 1. 1. 2011 do 31. 12. 2011 a přílohy této účetní závěrky, která obsahuje popis použitých podstatných účetních metod a další vysvětlující informace. Údaje o podniku Povodí Odry, státní podnik jsou uvedeny na stránce 1 přílohy této účetní závěrky.

Odpovědnost statutárního orgánu účetní jednotky za účetní závěrku

Statutární orgán podniku Povodí Odry, státní podnik je odpovědný za sestavení účetní závěrky, která podává věrný a poctivý obraz v souladu s českými účetními předpisy, a za takový vnitřní kontrolní systém, který považuje za nezbytný pro sestavení účetní závěrky tak, aby neobsahovala významné (materiální) nesprávnosti způsobené podvodem nebo chybou.

Odpovědnost auditora

Naši odpovědností je vyjádřit na základě našeho auditu výrok k této účetní závěrce. Audit jsme provedli v souladu se zákonem o auditorech, mezinárodními auditorskými standardy a souvisejícími aplikačními doložkami Komory auditorů České republiky. V souladu s těmito předpisy jsme povinni dodržovat etické požadavky a naplánovat a provést audit tak, abychom získali přiměřenou jistotu, že účetní závěrka neobsahuje významné (materiální) nesprávnosti.

Audit zahrnuje provedení auditorských postupů k získání důkazních informací o částkách a údajích zveřejněných v účetní závěrce. Výběr postupů závisí na úsudku auditora, zahrnujícím i vyhodnocení rizik významné (materiální) nesprávnosti údajů uvedených v účetní závěrce způsobené podvodem nebo chybou. Při vyhodnocování těchto rizik auditor posoudí vnitřní kontrolní systém relevantní pro sestavení účetní závěrky podávající věrný a poctivý obraz. Cílem tohoto posouzení je navrhnout vhodné auditorské postupy, nikoli vyjádřit se k účinnosti vnitřního kontrolního systému účetní jednotky. Audit též zahrnuje posouzení vhodnosti použitých účetních metod, přiměřenosti účetních odhadů provedených vedením i posouzení celkové prezentace účetní závěrky.

Jsme přesvědčeni, že důkazní informace, které jsme získali, poskytují dostatečný a vhodný základ pro vyjádření našeho výroku.

Výrok auditora

Podle našeho názoru účetní závěrka podává věrný a poctivý obraz aktiv a pasiv podniku Povodí Odry, státní podnik k 31. 12. 2011 a nákladů, výnosů, výsledku jejího hospodaření a peněžních toků za období od 1. 1. 2011 do 31. 12. 2011 v souladu s českými účetními předpisy.“

Výše uvedený odstavec prezentuje „výrok bez výhrad“.

Zpráva o výroční zprávě

Ověřili jsme soulad výroční zprávy s účetní závěrkou sestavenou k 31. 12. 2011, která je nedílnou součástí této výroční zprávy u podniku Povodí Odry, státní podnik.

Za správnost výroční zprávy je zodpovědný statutární orgán společnosti. Naším úkolem je vydat na základě provedení ověření výrok o souladu výroční zprávy s účetní závěrkou.

Ověření jsme provedli v souladu s Mezinárodními auditorskými standardy a souvisejícími aplikačními doložkami Komory auditorů České republiky. Tyto standardy vyžadují, aby auditor naplánoval a provedl audit tak, aby získal přiměřenou jistotu, že informace obsažené ve výroční zprávě, které popisují skutečnosti, jež jsou též předmětem zobrazení v účetní závěrce, jsou ve všech významných ohledech v souladu s příslušnou účetní závěrkou. Jsme přesvědčeni, že provedené ověření poskytuje přiměřený podklad pro vyjádření výroku auditora.

Podle našeho názoru jsou informace uvedené ve výroční zprávě podniku Povodí Odry, státní podnik k 31. 12. 2011 ve všech významných ohledech v souladu s výše uvedenou účetní závěrkou.

V Ostravě dne 17. dubna 2012.

FINECO audit spol. s r.o.
Ke Kamenině 453/18, Ostrava, Hrušov
osvědčení KA ČR č. 243

Za auditorskou společnost:



Ing. Ivo Knopp
auditor, č. osvědčení 1537
jednatel společnosti

FINECO audit spol. s r.o.
Ke Kamenině 18/453
711 00 Ostrava-Hrušov
DIČ: CZ25366092

ROZVAHA v plném rozsahu k 31. 12. 2011 (v tis. Kč)

Označ. a	AKTIVA b	řád. c	Běžné období			Minulé období 4
			Brutto 1	Korekce 2	Netto 3	
	AKTIVA CELKEM	001	7 682 613	-2 945 163	4 737 450	4 386 472
B.	Dlouhodobý majetek	003	7 333 235	-2 927 591	4 405 644	4 072 189
B.I.	Dlouhodobý nehmotný majetek	004	103 451	-84 331	19 120	22 070
B.I.2.	Nehmotné výsledky výzkumu a vývoje	006	13 948	-13 948		
B.I.3.	Software	007	38 930	-36 937	1 993	2 197
B.I.6.	Jiný dlouhodobý nehmotný majetek	010	45 339	-33 446	11 893	18 326
B.I.7.	Nedokončený dlouhodobý nehmotný majetek	011	4 603		4 603	1 547
B.I.8.	Poskytnuté zálohy na dlouhodobý nehmotný majetek	012	631		631	
B.II.	Dlouhodobý hmotný majetek	013	7 229 784	-2 843 260	4 386 524	4 050 119
B.II.1.	Pozemky	014	344 160		344 160	275 271
B.II.2.	Stavby	015	6 309 833	-2 534 888	3 774 945	3 514 638
B.II.3.	Samostatné movité věci a soubry movitých věcí	016	433 174	-307 959	125 215	136 656
B.II.4.	Pěstitelské celky trvalých porostů	017	413	-413		
B.II.6.	Jiný dlouhodobý hmotný majetek	019	314		314	314
B.II.7.	Nedokončený dlouhodobý hmotný majetek	020	140 014		140 014	123 240
B.II.8.	Poskytnuté zálohy na dlouhodobý hmotný majetek	021	1 876		1 876	
C.	Oběžná aktiva	031	345 955	-17 572	328 383	310 815
C.I.	Zásoby	032	10 493		10 493	10 120
C.I.1.	Materiál	033	3 889		3 889	3 464
C.I.4.	Mladá a ostatní zvířata a jejich skupiny	036	6 575		6 575	6 612
C.I.5.	Zboží	037	29		29	44
C.II.	Dlouhodobé pohledávky	039	206		206	837
C.II.5.	Dlouhodobé poskytnuté zálohy	044	179		179	810
C.II.7.	Jiné pohledávky	046	27		27	27
C.III.	Krátkodobé pohledávky	048	195 342	-17 572	177 770	182 469
C.III.1.	Pohledávky z obchodních vztahů	049	100 644	-952	99 692	91 622
C.III.6.	Stát - daňové pohledávky	054	29 394		29 394	26 280
C.III.7.	Krátkodobé poskytnuté zálohy	055	1 541		1 541	2 996
C.III.8.	Dohadné účty aktivní	056	45 741		45 741	61 442
C.III.9.	Jiné pohledávky	057	18 022	-16 620	1 402	129
C.IV.	Krátkodobý finanční majetek	058	139 914		139 914	117 389
C.IV.1.	Peníze	059	392		392	268
C.IV.2.	Účty v bankách	060	139 522		139 522	117 121
D.I.	Časové rozlišení	063	3 423		3 423	3 468
D.I.1.	Náklady příštích období	064	3 368		3 368	3 412
D.I.3.	Příjmy příštích období	066	55		55	56
	Kontrolní číslo	998	30 727 029	-11 780 652	18 946 377	17 542 420

Označ. a	PASIVA b	řád. c	Běžné období 5	Minulé období 6
	PASIVA CELKEM	067	4 737 450	4 386 472
A.	Vlastní kapitál	068	4 421 905	4 054 928
A.I.	Základní kapitál	069	1 519 186	1 519 186
A.I.1.	Základní kapitál	070	1 519 186	1 519 186
A.II.	Kapitálové fondy	073	2 654 477	2 288 277
A.II.2.	Ostatní kapitálové fondy	075	2 654 477	2 288 277
A.III.	Rezervní fondy, nedělitelný fond a ostatní fondy ze zisku	078	235 521	233 680
A.III.1.	Zákonný rezervní fond/Nedělitelný fond	079	151 919	151 919
A.III.2.	Statutární a ostatní fondy	080	83 602	81 761
A.V.	Výsledek hospodaření běžného účetního období (+/-)	084	12 721	13 785
B.	Cizí zdroje	085	315 468	331 451
B.I.	Rezervy	086	105 332	120 414
B.I.4.	Ostatní rezervy	090	105 332	120 414
B.II.	Dlouhodobé závazky	091	160 587	173 578
B.II.9.	Jiné závazky	100	5 365	34 993
B.II.10.	Odložený daňový závazek	101	155 222	138 585
B.III.	Krátkodobé závazky	102	49 549	35 629
B.III.1.	Závazky z obchodních vztahů	103	19 138	6 197
B.III.5.	Závazky k zaměstnancům	107	10 640	12 074
B.III.6.	Závazky ze sociálního zabezpečení a zdravotního pojištění	108	6 864	6 929
B.III.7.	Stát - daňové závazky a dotace	109	2 013	1 989
B.III.8.	Krátkodobé přijaté zálohy	110	362	128
B.III.10.	Dohadné účty pasivní	112	2 185	2 244
B.III.11.	Jiné závazky	113	8 347	6 068
B.IV.	Bankovní úvěry a výpomoci	114		1 830
B.IV.2.	Krátkodobé bankovní úvěry	116		1 830
C.I.	Časové rozlišení	118	77	93
C.I.1.	Výdaje příštích období	119	9	6
C.I.2.	Výnosy příštích období	120	68	87
	Kontrolní číslo	999	18 937 002	17 532 010

VÝKAZ ZISKU A ZTRÁTY druhové členění v plném rozsahu za období od 1. 1. 2011 do 31. 12. 2011 (v tis. Kč)

Označení a	Text b	Číslo řádku c	Skutečnost v účetním období	
			sledovaném 1	minulém 2
I.	Tržby za prodej zboží	001	3	6
A.	Náklady vynaložené na prodané zboží	002	3	9
+	Obchodní marže	003		-3
II.	Výkony	004	587 961	567 028
II.1.	Tržby za prodej vlastních výrobků a služeb	005	588 058	567 306
II.2.	Změna stavu zásob vlastní činnosti	006	-937	-1187
II.3.	Aktivace	007	840	909
B.	Výkonová spotřeba	008	309 855	313 150
B.1.	Spotřeba materiálu a energie	009	45 289	46 613
B.2.	Služby	010	264 566	266 537
+	Přidaná hodnota	011	278 106	253 875
C.	Osobní náklady	012	219 061	208 190
C.1.	Mzdové náklady	013	152 352	146 495
C.3.	Náklady na sociální zabezpečení a zdravotní pojištění	015	53 532	51 187
C.4.	Sociální náklady	016	13 177	10 508
D.	Daně a poplatky	017	2 317	2 285
E.	Odpisy dlouhodobého nehmotného a hmotného majetku	018	140 181	128 722
III.	Tržby z prodeje dlouhodobého majetku a materiálu	019	1 239	2 267
III.1.	Tržby z prodeje dlouhodobého majetku	020	1 239	2 206
III.2.	Tržby z prodeje materiálu	021		61
F.	Zůstatková cena prodaného dlouhodobého majetku a materiálu	022	55	531
F.1.	Zůstatková cena prodaného dlouhodobého majetku	023	55	531
G.	Změna stavu rezerv a opravných položek v provozní oblasti a komplexní náklady příštích období	025	1 314	13 989
IV.	Ostatní provozní výnosy	026	121 582	141 224
H.	Ostatní provozní náklady	027	10 643	13 934
*	Provozní výsledek hospodaření	030	27 356	29 715
X.	Výnosové úroky	042	2 165	2 338
N.	Nákladové úroky	043	8	85
XI.	Ostatní finanční výnosy	044	55	54
O.	Ostatní finanční náklady	045	210	224
*	Finanční výsledek hospodaření	048	2 002	2 083
Q.	Daň z příjmů za běžnou činnost	049	16 637	18 013
Q.2.	- odložená	051	16 637	18 013
**	Výsledek hospodaření za běžnou činnost	052	12 721	13 785
***	Výsledek hospodaření za účetní období	060	12 721	13 785
****	Výsledek hospodaření před zdaněním	061	29 358	31 798
	Kontrolní číslo	999	2 910 361	2 866 266

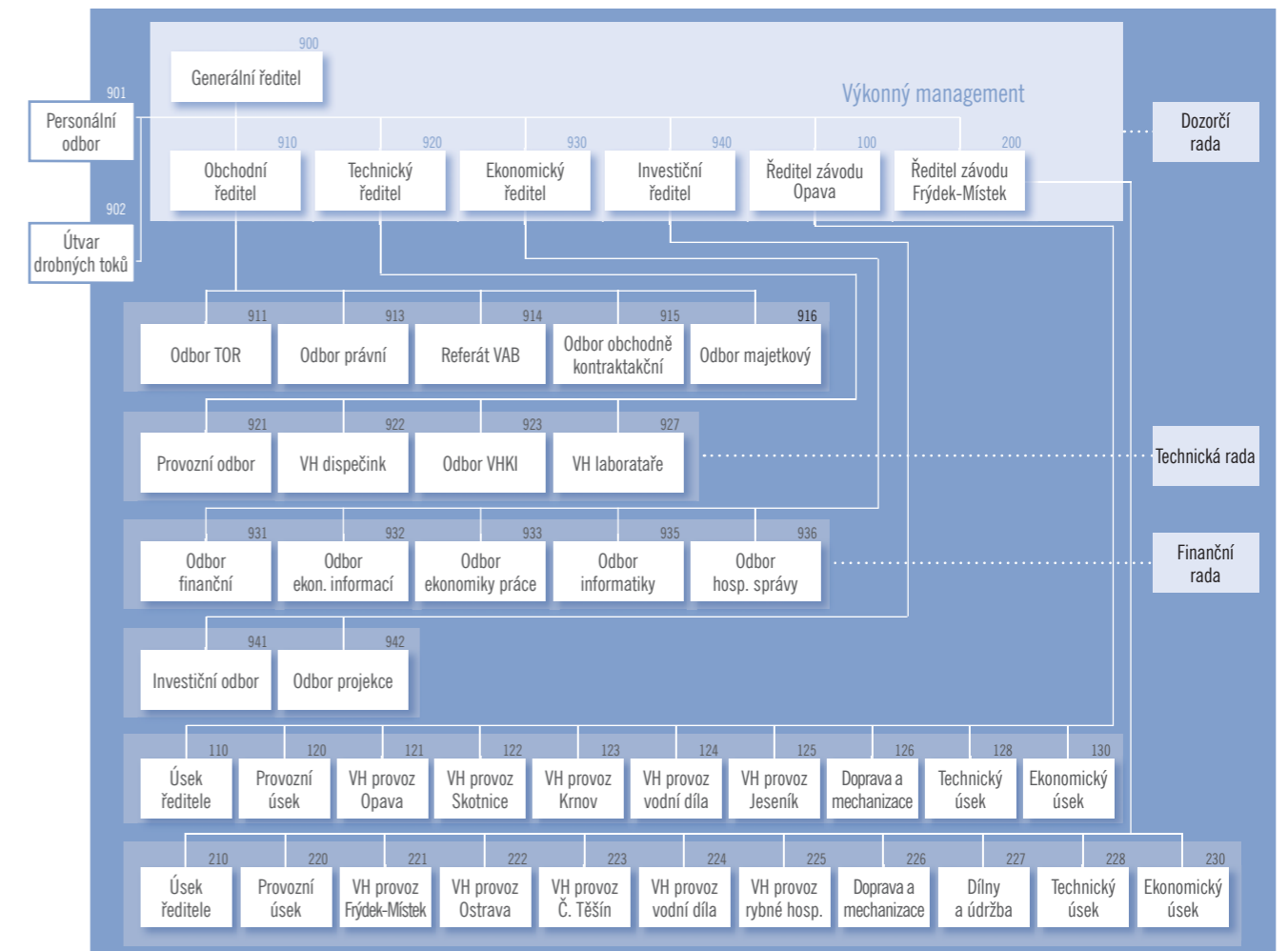
OBECNÉ ÚDAJE**Obchodní jméno:** Povodí Odry, státní podnik**Sídlo:** Varenská 49, Ostrava, Moravská Ostrava, PSČ 701 26**Právní forma:** státní podnik**Identifikační číslo:** 70890021

Hlavní předmět činnosti: Výkon správy povodí, kterou se rozumí správa významných vodních toků, činnosti spojené se zajišťováním a hodnocením stavu povrchových a podzemních vod v územní působnosti státního podniku Povodí Odry a další činnosti, které vykonávají správci povodí podle zákona č. 254/2001 Sb., o vodách a o změně některých zákonů (vodní zákon) ve znění pozdějších

předpisů a zákona č. 305/2000 Sb., o povodích, a souvisejících právních předpisů včetně správy drobných vodních toků, jejichž správcem byl podnik určen

Vznik podniku: Na základě zákona č. 305/2000 Sb. o povodích**Datum vzniku podniku:** (datum účinnosti zákona č. 305/2000 Sb.):

1. 1. 2001

Zakladatel: Ministerstvo zemědělství ČR**Předchůdce státního podniku:** Povodí Odry, akciová společnost**Rozvahový den:** 31. 12. 2011**Okamžik sestavení účetní závěrky:** 7. 3. 2012**ORGANIZAČNÍ SCHÉMA**

ZMĚNY A DODATKY, PROVEDENÉ V OBCHODNÍM REJSTŘÍKU V PRŮBĚHU ÚČETNÍHO OBDOBÍ

V roce 2011 byly Krajským soudem v Ostravě, oddělení OR zapsány tyto změny:

- **21. 2. 2011** bylo vydáno usnesení týkající se upřesnění definice hlavního předmětu činnosti a určeného majetku v návaznosti na Zakladací listinu státního podniku (právní moc usnesení nastala dne 28. 2. 2011)
- **20. 12. 2011** bylo vydáno usnesení týkající se změny statutárního orgánu - generálního ředitele, změny adresy druhého zástupce statutárního orgánu, změny člena dozorčí rady a aktualizace hodnoty určeného majetku, to vše v návaznosti na Zakladací listinu státního podniku (právní moc usnesení nastala dne 29. 12. 2011)

STATUTÁRNÍ ORGÁN STÁTNÍHO PODNIKU (k rozvahovému dni)

Ing. Miroslav Krajíček, generální ředitel

Zástupci statutárního orgánu státního podniku – generálního ředitele:

- první zástupce: Ing. Petr Březina, technický ředitel
- druhý zástupce: Ing. Petr Kučera, ekonomický ředitel
- třetí zástupce: Ing. Čestmír Vlček, obchodní ředitel

DOZORČÍ RADA (k rozvahovému dni)

Miroslav Novák

JUDr. Jindřich Urfus

Tomáš Hanzel

Ing. Aleš Kendík

prof. Dr. Ing. Miroslav Kyncl

Ing. Ivana Mojžíšková

Ing. Ivana Musálková

Ing. Jiří Tkáč

ZMĚNY ORGANIZAČNÍ STRUKTURY BĚHEM ÚČETNÍHO OBDOBÍ

V souladu s Příkazem č. 27/2010 ministra zemědělství ČR došlo s účinností od 1. 1. 2011 k převodu činností organizační složky státu Zemědělská vodohospodářská správa, s převodem majetku do státních podniků Povodí a státního podniku Lesy ČR (dále jen transformace ZVHS). V této souvislosti byla činnost správy určených drobných vodních toků začleněna do organizační struktury státního podniku Povodí Odry.

ZAMĚSTNANCI A OSOBNÍ NÁKLADY

	k 31.12.2010	k 31.12.2011
Průměrný počet zaměstnanců	457	464
Mzdové náklady vč. OON (v tis. Kč)	146 495	152 352
Náklady na sociální a zdravotní pojištění (v tis. Kč)	51 185	53 531

OSTATNÍ PLNĚNÍ OSOBÁM, KTERÉ JSOU STATUTÁRNÍM ORGÁNEM A ČLENŮM DOZORČÍHO ORGÁNU

- **statutární orgán:** bezplatné předání k užívání osobního automobilu, (v souladu s § 6 odst. 6 zákona o daních z příjmů

je k základu daně připočtena částka ve výši 1% vstupní ceny automobilu za každý kalendářní měsíc)

- **členové dozorčí rady z řad zaměstnanců Povodí Odry státní podnik:** příspěvek na důchodové připojištění a životní pojištění, bezplatné předání k užívání osobního automobilu - ředitel závodu Opava (v souladu s § 6 odst. 6 zákona o daních z příjmů je k základu daně připočtena částka ve výši 1% vstupní ceny automobilu za každý kalendářní měsíc)

ZPŮSOBY OCEŇOVÁNÍ A POUŽITÉ ÚČETNÍ METODY**ZPŮSOB OCENĚNÍ**

- zásoby nakupované - pořizovací ceny
- zásoby vytvořené vlastní činností (vč. přírůstků ryb) - vlastní náklady
- úbytky zásob (kromě ryb) – metoda FIFO
- úbytky ryb – metoda váženého aritmetického průměru
- DHM a DNM vytvořené vlastní činností (aktivace) - vlastní náklady
- DHM a DNM pořízený nákupem – pořizovací ceny
- DHM a DNM pořízený bezúplatně – reprodukční pořizovací cena
- DHM a DNM pořízený bezúplatně od státních organizací – účetní ceny
- peněžní prostředky, ceniny, pohledávky při jejich vzniku - jmenovité hodnoty

ODPISOVÉ PLÁNY - ZPŮSOB SESTAVENÍ A POUŽITÉ ODPISOVÉ METODY

Způsob odpisování dlouhodobého majetku je stanoven odpisovým plánem. Dlouhodobý hmotný majetek se odepisuje ročními odpisovými sazbami, stanovenými pro jednotlivé skupiny majetku. Odpisové sazby odpovídají opotřebení v běžných provozních podmínkách Povodí Odry s.p. Nehmotný investiční majetek se odepisuje roční odpisovou sazbou 25%. Účetní odpisy dlouhodobého hmotného a nehmotného majetku se účtují ve výši 1/12 z celkového ročního odpisu v rámci měsíčních závěrek, a to již v měsíci zařazení do majetku.

ZPŮSOB UPLATNĚNÝ PŘI PŘEPOČTU ÚDAJŮ V CIZÍCH MĚNÁCH NA ČESKOU MĚNU

Pro přepočet cizí měny se používá denních směnných kurzů devizového trhu, vyhlášených Českou národní bankou, a to v den uskutečnění účetního případu.

OPRAVNÉ POLOŽKY

V účetní jednotce jsou tvořeny opravné položky k pohledávkám. Dle zákona o daních z příjmů a v návaznosti na zákon o rezervách jsou tvořeny zákonné opravné položky. Nad jejich rámec jsou tvořeny účetní opravné položky, a to v celkové výši 50% u pohledávek po splatnosti delší než 6 měsíců a v celkové výši 100% u pohledávek po splatnosti delší než 1 rok.

DOPLŇUJÍCÍ INFORMACE K ROZVAZE A VÝKAZU ZISKU A ZTRÁTY**DLOUHODOBÝ MAJETEK**

ROZPIS STAVEB - účet 021 (v tis. Kč)

Třída	k 31.12.2010		k 31.12.2011	
	Pořizovací cena	Oprávký	Pořizovací cena	Oprávký
Budovy, haly a stavby	327 451	84 189	333 738	94 489
Ostatní stavební objekty	5 193 588	1 922 212	5 976 095	2 443 399
CELKEM	5 521 039	2 006 401	6 309 833	2 534 888

ROZPIS SAMOSTATNÝCH MOVITÝCH VĚCÍ A SOUBORŮ MOVITÝCH VĚCÍ - účet 022 (v tis. Kč)

Třída	k 31.12.2010		k 31.12.2011	
	Pořizovací cena	Oprávký	Pořizovací cena	Oprávký
Energetické a hnací stroje	127 474	65 873	127 953	76 319
Pracovní stroje a zařízení	77 818	46 078	79 669	50 489
Přístroje a technická zařízení	117 833	93 472	117 167	95 197
Dopravní prostředky	94 449	77 044	103 679	82 508
Inventář	4 709	3 160	4 706	3 446
CELKEM	422 283	285 627	433 174	307 959

VÝZNAMNÉ PŘÍRŮSTKY MAJETKU

V průběhu účetního období byly v rámci transformace ZVHS realizovány:

- bezúplatné převody majetku souvisejícího s vodními toky, přecházejícího na státní podnik Povodí Odry současně se správou určených drobných vodních toků (v návaznosti na § 48 odst. 2 vodního zákona), a to s účinností přechodu práva hospodařit k 1. 1. 2011
- bezúplatné převody ostatního provozního majetku, a to s účinností převodu práva hospodařit k prvnímu dni kalendářního měsíce následujícího po protokolárním převzetí majetku, případně k datu podání návrhu na provedení změny v katastru nemovitostí

Struktura převzatého majetku ZVHS	Pořizovací cena (v tis. Kč)	Zůstatková cena k datu převzetí majetku (v tis. Kč)
Pozemky	51 064	51 064
- z toho pozemky související s vodními toky	50 919	50 919
Ostatní dlouhodobý hmotný majetek	711 005	295 942
- z toho stavby na vodních tocích	707 732	294 882
Nedokončené investice	5 579	5 579
Drobný hmotný majetek vedený na podrozvahových účtech	2 405	-
CELKEM	770 053	352 585

Zůstatkové ceny majetku byly stanoveny po odpočtu odpisů za dobu užívání majetku u ZVHS a se zohledněním skutečného fyzického stavu převzatého majetku.

ZVÍŘATA, VYKAZOVANÁ JAKO DLOUHODOBÝ MAJETEK A ZÁSObY (v tis. Kč)

	k 31.12.2010	k 31.12.2011
Zvířata	-	-
Vykázáno v dlouhodobém majetku	-	-
Vykázáno v zásobách	6 612	6 575

POHLEDÁVKY (v tis. Kč)

Pohledávky (krátkodobé i dlouhodobé)	k 31.12.2010	k 31.12.2011
pohledávky s dobou splatnosti delší než 5 let	-	-
pohledávky po lhůtě splatnosti (bez pohledávek za náhrady soudních výloh)	3 005	3 345

OPRAVNÁ POLOŽKA K POHLEDÁVKÁM - účet 391 (v tis. Kč)

	Stav k 1.1.2011 PZ úč. 391Dal	Zúčtování r. 2010 obrat MD	Tvorba za r. 2011 obrat Dal	Stav k 31.12.2011 KZ úč. 391Dal
Zákonná	862	862	669	669
Účetní	314	314	16 903	16 903
CELKEM	1 176	1 176	17 572	17 572

ZÁVAZKY (v tis. Kč)

Krátkodobé závazky	k 31.12.2010	k 31.12.2011
Závazky po lhůtě splatnosti	1 689	1 678

Závazky po lhůtě splatnosti vznikly v souvislosti s výběrem úplat za znečištění povrchových vod a odběry podzemních vod. Tuto agendu Povodí Odry vykonávalo ze zákona do roku 2001 a vybrané platby zasílalo konečnému příjemci, tj. Státnímu fondu životního prostředí ČR. Vykázaná hodnota těchto závazků vůči SFŽP ČR figuruje ve stejné výši v pohledávkách Povodí Odry vůči jednotlivým znečišvatelům a odběratelům, kteří předepsané platby neuhradili a u kterých probíhají doposud neukončená konkurzní a insolvenční řízení.

Dlouhodobé závazky	k 31.12.2010	k 31.12.2011
Závazky s dobou splatnosti delší než 5 let	-	-
Závazky po lhůtě splatnosti	-	-

VÝŠE SPLATNÝCH ZÁVAZKŮ POJISTNÉHO NA SOCIÁLNÍ ZABEZPEČENÍ A PŘÍSPĚVKU NA STÁTNÍ POLITIKU ZAMĚŠTNANOSTI (v tis. Kč)

Účet 336	k 31.12.2010	k 31.12.2011
Sociální zabezpečení	4 844	4 804

VÝŠE SPLATNÝCH ZÁVAZKŮ VEŘEJNÉHO ZDRAVOTNÍHO POJIŠTĚNÍ (v tis. Kč)

Účet 336	k 31.12.2010	k 31.12.2011
Zdravotní pojištění	2 085	2 060

Splatné závazky byly uhrazeny v lednu následujícího účetního období.

ROZPIS DLOUHODOBÝCH ZÁVAZKŮ - účet 479 (v tis. Kč)

Obsah	k 31.12.2010	k 31.12.2011
Návratná finanční výpomoc ze SR	24 354	-
Dlouhodobé přijaté kauce	10 639	5 365
Dlouhodobé závazky z obchodních vztahů	-	-
CELKEM	34 993	5 365

Návratná finanční výpomoc ze SR

Účel: dostavba VD Slezská Harta

Celková částka poskytnuté návratné finanční výpomoci : 219 200 tis. Kč

Rok poskytnutí: 1997

Úhrada poslední splátky : 12/ 2011

DLOUHODOBÉ BANKOVNÍ ÚVĚRY - účet 461 (v tis. Kč)

Obsah	zůstatek k 31.12.2010	zůstatek k 31.12.2011
CELKEM	1 830	-
z toho: krátkodobý zůstatek k rozvahovému dni	1 830	-
dlouhodobý zůstatek k rozvahovému dni	-	-

SPECIFIKACE BANKOVNÍHO ÚVĚRU

Peněžní ústav	Komerční banka a.s.
Účel úvěru	odstraňování povodňových škod z r. 1997
Rok poskytnutí úvěru	2002 *)
Konečný rok splatnosti úvěru	2011
Úroková sazba	3M PRIBOR + 0,70%
Zajištění úvěru	-
Úhrada poslední splátky	5/2011

*) přeúčtování úvěru Union banky, poskytnutého v r. 1997

REZERVY

OSTATNÍ (ÚČETNÍ) REZERVY - účet 459 (v tis. Kč)

Účel	Stav k 1.1.2011 úč. 459	Tvorba	Čerpání (zúčtování)	stav k 31.12.2011 úč. 459
Rezerva na neodepisovaný majetek pořízený z investičních dotací	74 514	2 748	2 930	74 332
Rezerva na povodně	44 500	31 000	44 500	31 000
Ostatní rezervy	1 400	-	1 400	-
CELKEM	120 414	33 748	48 830	105 332

ODLOŽENÝ DAŇOVÝ ZÁVAZEK - účet 481 (v tis. Kč)

Položka	stav k 31.12.2011
Účetní zůstatková cena DM (ÚZH)	3 622 864
Daňová zůstatková cena DM (DZH)	2 805 924
Rozdíl účetních a daňových cen (ÚZH – DZH)	816 940
19 %	155 219
Nezaplacené úroky z prodlení	16
19 %	3
Odložený daňový závazek celkem	155 222
Odložený daňový závazek - zůstatek účtu 481 k 31.12.2010	138 585
- zůstatek účtu 481 k 31.12.2011	155 222
rozdíl - účet 592 Dal	16 637

O odložené daňové pohledávce není s ohledem na zásadu opatřnosti účtováno.

INVESTIČNÍ DOTACE (v tis. Kč)

Účel dotace/zdroj	k 31.12.2010	k 31.12.2011
Odstraňování PŠ 2007/státní rozpočet	21 800	-
Odstraňování PŠ 2009/státní rozpočet	856	46 633
Odstraňování PŠ 2010/státní rozpočet	5 554	3 916
Protipovodňová prevence/státní rozpočet	191 901	128 556
Protipovodňová prevence/územní rozpočty	7 814	11 440
Rekonstrukce rybníků/státní rozpočet	2 746	-
Opatření na horní Opavě – výkupy/státní rozpočet	49 994	49 995
Studie povodňových rizik (studie)/státní rozpočet, SFŽP	765	2 484
Modernizace dispečinku/státní rozpočet, SFŽP	4 519	3 823
Revitalizace vodních toků/státní rozpočet, SFŽP	-	16 972
CELKEM	285 949	263 819

PROVOZNÍ DOTACE (v tis. Kč)

Účel/zdroj dotace	k 31.12.2010	k 31.12.2011
Povodňové škody 2009/státní rozpočet	3 227	12 813
Povodňové škody 2010/státní rozpočet	57 538	42 974
Monitoring vod/ SFŽP	-	913
CELKEM	60 765	56 700

PŘEHLED O ZMĚNÁCH VLASTNÍHO KAPITÁLU ZA OBDOBÍ OD 1. 1. 2011 DO 31. 12. 2011 (v tis. Kč)

Řádek rozvahy	Položka (účet)	Stav k 1.1.	Zvýšení	Snížení	Stav k 31.12.
A.I	Základní kapitál - kmenové jmění (úč. 411)	1 519 186	-	-	1 519 186
A.II	Kapitálové fondy (úč. 413)	2 288 277	367 870	1 670	2 654 477
A.III	Rezervní fondy, ostatní fondy ze zisku	233 680	19 366	17 525	235 521
A.III.1	Zákonný rezervní fond (úč. 421)	151 919	-	-	151 919
A.III.2	Statutární a ostatní fondy	81 761	19 366	17 525	83 602
A.III.2	z toho: Fond investic (úč. 427)	46 258	-	-	46 258
A.III.2	Fond kulturních a sociálních potřeb (úč. 423)	20 667	12 866	12 132	21 401
A.III.2	Fond odměn (úč. 427)	14 836	6 500	5 393	15 943
A.V	Výsledek hospodaření běžného účetního období	13 785	12 721	13 785	12 721
	VLASTNÍ KAPITÁL CELKEM (A.I až A.V.)	4 054 928	399 957	32 980	4 421 905

POPIS ZMĚN

Kapitálové fondy (úč. 413)

Zvýšení: 367 870 tis. Kč - bezúplatná převzetí majetku, z toho zůstatková hodnota dlouhodobého hmotného majetku převzatého od ZVHS činí 352 585 tis. Kč

Snížení: 1 670 tis. Kč – bezúplatné převody pozemků.

Fond kulturních a sociálních potřeb (účet 423)

Zvýšení: 12 866 tis. Kč (7 285 tis. Kč – tvorba ze zisku r. 2010,

1 314 tis. Kč – splátky půjček)

ODMĚNY STATUTÁRNÍMU AUDITOROVI (v tis. Kč)

Účel	k 31.12.2010	k 31.12.2011
Povinný audit účetní závěrky částka v nákladech (bez DPH) dle smlouvy	150	160
Částka v nákladech běžného roku	150	155
audit předchozích let (doúčtování)	75	75
audit běžného roku (průběžný audit)	75	80
Ostatní auditní služby	-	-

TRŽBY Z PRODEJE ZBOŽÍ, VÝROBKŮ A SLUŽEB PODLE DRUHŮ ČINNOSTÍ úč. skupina 60 (v tis. Kč)

Druh činnosti	k 31.12.2010	k 31.12.2011
Tržby za odběry povrchové vody	482 918	497 413
Tržby za výrobu elektrické energie	60 568	65 682
Tržby za ryby	13 699	14 518
Tržby z nájmu	3 655	3 745
Tržby za laboratorní práce	3 320	1 851
Tržby za zboží	6	3
Ostatní tržby	3 146	4 849
CELKEM	567 312	588 061

Snížení: 12 132 tis. Kč – čerpání v souladu s kolektivní smlouvou a rozpočtem FKSP

Fond odměn (účet 427)

Zvýšení: 6 500 tis. Kč - tvorba ze zisku r. 2010

Snížení: 5 393 tis. Kč - čerpání fondu na výplaty odměn

PŘEHLED O PENĚŽNÍCH TOCÍCH tocích za období od 1. 1. 2011 do 31. 12. 2011 (v tis. Kč)

Označ. a	T E X T b	Skutečnost 1
P.	Stav peněžních prostředků a peněžních ekvivalentů na začátku účetního období	117 390
Peněžní toky z hlavní výdělečné činnosti (provozní činnosti)		
Z.	Účetní zisk nebo ztráta z běžné činnosti před zdaněním	29 358
A.1.	Úpravy o nepeněžní operace	154 457
A.1.1.	Odpisy stálých aktiv, pohledávek a umoření opravné položky k nabytému majetku	140 816
A.1.2.	Změna stavu opravných položek, rezerv a přechodných účtů aktiv a pasiv	16 982
A.1.3.	Zisk/ztráta z prodeje stálých aktiv (-/+)	-1 185
A.1.4.	Výnosy z dividend a podílů na zisku (-)	0
A.1.5.	Vyúčtované nákladové úroky (+) a vyúčtované výnosové úroky (-)	-2 157
A. *	Čistý peněžní tok z provozní činnosti před zdaněním, změnami prac. kapitálu a mimořádnými položkami	183 814
A.2.	Změna potřeby pracovního kapitálu	-9 451
A.2.1.	Změna stavu pohledávek z provozní činnosti (-/+)	-26 766
A.2.2.	Změna stavu krátkodobých závazků provozní činnosti (+/-)	15 392
A.2.3.	Změna stavu zásob (-/+)	1 923
A. **	Čistý peněžní tok z provozní činnosti před zdaněním a mimořádnými položkami	174 364
A.3.	Výdaje z plateb úroků s výjimkou kapitalizovaných úroků (-)	-8
A.4.	Přijaté úroky s výjimkou podniků, jejichž předmětem je investiční činnost	2 165
A.5.	Zaplacená daň z příjmů za běžnou činnost a doměrky daně za minulá období	0
A.6.	Příjmy a výdaje spojené s mimořádnými účetními případy	110
A. ***	Čistý peněžní tok z provozní činnosti	176 631
Peněžní toky z investiční činnosti		
B.1.	Výdaje spojené s pořízením stálých aktiv	-111 944
B.2.	Příjmy z prodeje stálých aktiv	1 239
B.3.	Půjčky a úvěry od/k spřízněným osobám (+/-)	0
B. ***	Čistý peněžní tok vztahující se k investiční činnosti	-110 704
Peněžní toky z finančních činností		
C.1.	Změna stavu dlouhodobých, popř. krátkodobých závazků	-31 459
C.2.	Dopady změn vlastního jmění na peněžní prostředky	-11 944
C.2.1.	Zvýšení peněžních prostředků a ekvivalentů z titulu zvýšení základního jmění	0
C.2.2.	Vyplacení podílu na vlastním jmění společníkům (-)	0
C.2.3.	Peněžní dary a dotace do vlastního jmění a další vklady peněžních prostředků společníků a akcionářů	0
C.2.4.	Úhrada ztráty společníky (+)	0
C.2.5.	Přímé platby na vrub fondů (-)	-11 944
C.2.6.	Vyplacené dividendy nebo podíly na zisku včetně zaplacené srážkové daně (-)	0
C.3.	Přijaté dividendy a podíly na zisku (+)	0
C. ***	Čistý peněžní tok vztahující se k finanční činnosti	-43 403
F.	Čisté zvýšení, respektive snížení peněžních prostředků	22 524
R.	Stav peněžních prostředků a peněžních ekvivalentů na konci období	139 914

POLOŽKY V NULOVÉ VÝŠI ZA MINULÉ I BĚŽNÉ ÚČETNÍ OBDOBÍ, KTERÉ NEJSOU UVEDENY VE VÝKAZECH**Rozvaha**

Aktiva : A., B.I.1, B.I.4, B.I.5, B.II.5, B.II.9, B.III, B.III.1 – B.III.7, C.I.2, C.I.3, C.II.1 - C.II.4, C.I.6., C.II.6, C.II.8, C.III.2 – C.III.5, C.IV.3, C.IV.4, D.I.2.

Pasiva : A.I.2, A.I.3, A.II.1, A.II.3, A.II.4, A.IV, A.IV.1, A.IV.2, B.I.1 – B.I.3, B.II.1 – B.II.8, B.III.2 – B.III. 4, B.III.9, B.IV.1, B.IV.3.

Výkaz zisku a ztráty

C.2., F.2, V., I, VI., J., VII., VII.1 – VII. 3, VIII.,K., IX, L., M., XII., P., Q.1, XIII., R, S., S.1, S.2, *, T.

VÝZNAMNÉ SKUTEČNOSTI, KTERÉ NASTALY V PRŮBĚHU ÚČETNÍHO OBDOBÍ ROKU 2011 A NEJSOU ÚČTOVÁNY NA ROZVAHOVÝCH ANI VÝSLEDKOVÝCH ÚČTECH**Soudní spor - OSTRAMO, Viček a spol., s r. o., poté****TRANSKOREKTA, společnost s ručením omezeným, v současné době RETISE ENTERPRISES LIMITED.**

Soudní spor začal v roce 2000, a to podáním žaloby společností OSTRAMO, Viček a spol., s r.o., se sídlem Nákladní 2, Ostrava 1, ve věci náhrady škody ve výši 1 296 900 000Kč s příslušenstvím, která měla být uvedené společnosti způsobena povodněmi na řece Odru v létě roku 1997. Žaloba byla podána u Okresního soudu v Ostravě.

Na základě odkupu pohledávky vstoupila v roce 2004 do řízení jako nový žalobce TRANSKOREKTA, společnost s ručením omezeným, tehdy se sídlem V Zahradách 2108/180, Ostrava - Poruba, nyní se sídlem Mlýnská 326/13, Brno.

V průběhu let 2004 a 2005 byla žalobcem postupně navyšována původně žalovaná částka na konečnou částku 8 139 110 400,- Kč s příslušenstvím.

Koncem roku 2006 vydal Okresní soud v Ostravě mezitímní rozsudek, kde ve výroku tohoto rozsudku uvedl, že žaloba vůči státnímu podniku je co do základu nároku důvodná. Vůči tomuto rozsudku bylo v roce 2007 podáno odvolání ke Krajskému soudu v Ostravě. V témže roce vstoupila do řízení jako nový žalobce společnost RETISE ENTERPRISES LIMITED, se sídlem na Kypru, a to z důvodu postoupení žalované pohledávky.

V únoru 2008 vynesl Krajský soud v Ostravě usnesení, kterým došlo ke zrušení mezitímního rozsudku Okresního soudu v Ostravě.

V letech 2008 a 2009 probíhaly procesní úkony a jednání u Okresního soudu v Ostravě, který vydal počátkem roku 2010 mezitímní rozsudek o tom, že žalobu co do částky 7 018 919 000 Kč s 10% úrokem z prodlení zamítá a že ve zbývajících částech žaloby je základ nároku žalobce opodstatněný. Výrok o nároku na náhradu škody a o náhradě nákladů řízení ponechal soud rozsudku konečnému. Proti příslušným výrokům rozhodnutí okresního soudu se státní podnik Povodí Odry i žalobce odvolali.

V roce 2011 proběhlo jednání u Krajského soudu v Ostravě, který vynesl konečný rozsudek ve věci, jímž potvrdil rozhodnutí okresního soudu o zamítnutí žaloby co do částky 7 018 919 000 Kč s příslušenstvím, a dále žalobu zamítl v rozsahu 1 120 191 400 Kč s 10% úrokem z prodlení z této částky od 1. 1. 2001 do zaplacení. Žalobce podal proti rozsudku Krajského soudu dovolání k Nejvyššímu soudu ČR. K dovolání žalobce zaslal státní podnik Povodí Odry Nejvyššímu soudu ČR své vyjádření. O uvedených skutečnostech není účtováno na rozvahových ani výsledkových účtech, neboť státní podnik Povodí Odry tento nárok neuznává a je přesvědčen o jeho neoprávněnosti. Vzhledem k tomu nepředpokládáme v budoucnu odliv zdrojů z výsledku uvedeného soudního sporu a zobrazení této skutečnosti v Rozvaze bychom považovali za takový zákrok, který by zkrasil věrný a poctivý obraz účetní závěrky.

ZMĚNY MEZI ROZVAHOVÝM DNEM A OKAMŽIKEM SESTAVENÍ ÚČETNÍ ZÁVĚRKY

Mezi rozvahovým dnem a datem sestavení účetní závěrky nedošlo k událostem, které by ovlivnily vypovídací schopnost účetních výkazů.

Skutečnosti a údaje předepsané v obsahovém vymezení přílohy k účetní závěrce dle zákona o účetnictví č. 563/1991 Sb. v platném znění a prováděcí vyhlášky č. 500/2002 Sb., které se v účetní jednotce Povodí Odry státní podnik nevyskytují, nejsou v této příloze uvedeny.



Koncem měsíce března 2011 byly zahájeny stavební práce na rekonstrukci vodního díla Těrlicko, které se nachází na vodním toku Stonávka v okrese Karviná mezi obcemi Albrechtice a Horní Těrlicko. Údolní nádrž Těrlicko byla vybudována v letech 1955 až 1964 pro zásobování nedalekých dolů a Třineckých železáren provozní vodou, protipovodňovou ochranu území, nalepšování minimálních průtoků v řece Stonávce pod nádrží a pro rekreaci. Účelem stavby je provedení opatření na VD Těrlicko, které zajistí bezpečnost hráze a bezpečné převedení transformované desetitisícileté povodně (cca 160 m³/s) a další související a vyvolané činnosti a stavební úpravy zajišťující bezpečný a spolehlivý provoz vodního díla v budoucím období. Základem záměru je oprava konstrukce bezpečnostního přelivu, rekonstrukce skluzu, úpravy horní části středního těsnícího jádra hráze a navazující úpravy koruny hráze. Součástí těchto oprav jsou rekonstrukce dvou mostních objektů přes skluz. Realizací navrhovaných opatření dojde ke snížení rizika poruchy konstrukcí přehrady za povodní a zvýšení bezpečnosti vodního díla tak, aby povodňové ohrožení oblastí podél toku a ohrožení potenciálními poruchami vodního díla bylo dostatečně nízké a akceptovatelné z hlediska současných standardů. V roce 2011 byly stavební práce zaměřeny na rekonstrukci skluzu a bezpečnostního přelivu a s nimi souvisejících dvou mostních objektů. Původní skluz byl postupně celý vybourán a po následné úpravě základové spáry a jejím zakrytí podkladním betonem bylo postupně po jednotlivých dilatačních blocích budováno nové těleso skluzu. To bylo na základě výsledku modelového výzkumu vybudováno jako otevřený železobetonový polorám téměř obdélníkového tvaru se sklonem stěn 5:1. Nový skluz je dlouhý více než 300m a je tvořen 31 dilatačními celky, které byly prováděny šachovnicovitě tak, aby betony měly čas vyzrát a nevznikaly mezi jednotlivými bloky nepřipustně velké spáry. Skluz má proměnlivou šířku, která ve dně činí 8 až 10m. Zvláštní pozornost byla věnována návrhu složení betonové směsi z důvodu splnění požadavků investora na jeho pevnost, vodoněuvzdornost a nenasákavost. S ohledem na minimalizaci vzniku trhlin při tuhnutí betonu byla betonová směs doplněna o polypropylenová vlákna a plastifikátory. Rekonstrukce objektu bezpečnostního přelivu spočívala v odbourání líce zvětralé části betonové konstrukce tloušťky

cca 25cm (dno i stěny) a jeho nahrazení novým betonem. Staré a nové konstrukce byly spřaženy výztuží osazenou a vlepenou do vrtů. Součástí prací byly rovněž sanace a injektáže poškozených částí betonových konstrukcí po jejich odbourání. Celková vodoněuvzdornost objektu bezpečnostního přelivu je a bude (dokončení v roce 2012) dosažena úpravou dilatačních a pracovních spár. Do dilatačních spár byla ve stěnách a částečně i do dna vložena drenáž pro odvedení prosakující vody. Dilatační i pracovní spáry pak byly a budou opatřeny těsnícími pásy. Účinek spodní vody (vzlaku) na těleso přelivu byl snížen vybudováním jílocementové těsnící stěny před přelivem a odlehčovacích drenážních vrtů za rubem přelivu. Konstrukce přelivné hrany je tvořena kamennými bloky kotvenými do betonu přelivné stěny. V rámci rekonstrukce skluzu a bezpečnostního přelivu došlo v roce 2011 rovněž k vybudování dvou nových mostů vedoucích přes objekt bezpečnostního přelivu (horní most) a skluzu (dolní most). Horní most navazuje na komunikaci koruny hráze a dolní most pak umožňuje přístup k provozním objektům umístěným v podhráží. Oba mosty byly vybudovány v místech původních mostních konstrukcí vybouraných v rámci rekonstrukce skluzu a bezpečnostního přelivu. V roce 2012 budou probíhat dokončovací práce na objektech skluzu a bezpečnostního přelivu, v rámci kterých budou dokončeny práce na betonových konstrukcích. Na stěnách budou osazeny betonové římsy a zábradlí. Kolem objektů bude dokončena dešťová kanalizace a drenáž. Hlavní stavební práce budou ale v roce 2012 realizovány na samotném tělese hráze, konkrétně na jeho horní části. V rámci rekonstrukce bude provedeno zvýšení těsnění uvnitř násypu hráze a jeho napojení na vlnolam. Stávající vlnolam bude nahrazen novým doplněným o zábradlí a nové osvětlení. Následně budovaná komunikace na koruně hráze bude doplněna o chodník, který v současnosti chybí. Veškeré práce na rekonstrukci vodního díla budou ukončeny do konce května roku 2013. Rekonstrukce vodního díla je z větší části financována z dotačního programu Ministerstva zemědělství ČR „Podpora prevence před povodněmi II“. Stavební práce provádí na základě výběrového řízení sdružení firem STRABAG a HOCHTIEF.

POVODÍ ODRY, státní podnik
www.pod.cz

Správa podniku

Ostrava, PSČ 701 26, Varenská 49
Tel.: +420 596 657 111
E-mail: info@pod.cz

Závod 1

Opava, PSČ 747 05, Kolofíkovo nábřeží 54
Tel.: +420 596 657 511
E-mail: zavod.op@pod.cz

Závod 2

Frýdek-Místek, PSČ 738 01, Horymírova 2347
Tel.: +420 558 442 911
E-mail: zavod.fm@pod.cz

